

17

PLA DE SOSTENIBILITAT SECTORIAL MEMÒRIA ANUAL 2017 RESUM EXECUTIU



Port de Barcelona



Port de Barcelona

Crèdits

Pla de Sostenibilitat Sectorial. Memòria 2017

Resum Executiu

Contingut i coordinació de la recollida de dades: Autoritat Portuària de Barcelona (APB)

Dades: aportades per les organitzacions la Comunitat Portuària (CP)

Fotografies: Autoritat Portuària de Barcelona (APB)

Barcelona, maig 2018



El resum executiu de la Memòria de Sostenibilitat Sectorial 2017 del Port de Barcelona recull els aspectes més rellevants que mostren l'esforç en sostenibilitat de les empreses i administracions que integren la Comunitat Portuària.

La informació reportada fa referència a l'any 2017 i inclou dades generals del Port

de Barcelona, així com dades proporcionades per les 63 organitzacions de la Comunitat Portuària adherides al Pla de sostenibilitat sectorial.

Per a més informació sobre els indicadors i aspectes reportats, podeu consultar la memòria completa a la pàgina web (www.portdebarcelona.cat).

Contingut

Carta del president	4
El Port de Barcelona en una mirada	6
Desenvolupament sostenible.....	7
Organitzacions participants a la memòria.....	8
El Port de Barcelona.....	10
Desenvolupament del valor econòmic	19
Desenvolupament del valor social.....	25
Desenvolupament del valor mediambiental.....	30



Carta del president

Són diversos els motius que han fet del 2017 un any decisiu per al Port de Barcelona i la seva Comunitat Portuària. Si ens referim als indicadors de tràfic, el Port ha registrat els millors resultats de la seva història. No tan sols hem obtingut un creixement destacat en les principals àrees d'activitat, sinó que s'ha produït un salt qualitatiu, un salt d'escala que situa Barcelona com el port europeu que més creix. Les xifres són eloqüents: 61 milions de tones de tràfic total (+26%), 3 milions de contenidors (+32%), 14,5 milions de tones de líquids a granel (+27%) i 4,1 milions de creueristes (+4,5%).

Aquests volums ens ajuden a quantificar els resultats de l'activitat portuària i a fer balanç de l'esforç col·lectiu d'una Comunitat Portuària que aplega prop de 500 organitzacions. Però la millora de les dades estadístiques o el creixement en si mateix no són l'objectiu del Port. Tenim molt clar que la nostra missió és aportar valor a l'economia i a la societat, així com contribuir a incrementar la competitivitat de les empreses en els seus processos d'internacionalització. I si ho aconseguim, aquest èxit es traduirà en resultats d'activitat excel·lents, com els que hem assolit el 2017.

Com a principal infraestructura de transports de Catalunya i peça clau de les cadenes logístiques que fan de motor de l'economia del nostre entorn, només entenem el nostre creixement d'una manera sostenible. Així ho defineix el nostre III Pla estratègic, que estableix els eixos i objectius que guien la nostra activitat ara i en el futur.

Sempre hem concebut la sostenibilitat des d'una perspectiva triple: ambiental, econòmica i social. En la dimensió ambiental, el Port de Barcelona ha estat

pioner des de fa més de 20 anys en la preocupació activa pel medi ambient i avui ocupa una posició capdavantera pel conjunt d'accions que desenvolupa en àrees estratègiques com la qualitat de l'aire i de l'aigua. L'any 2017 hem donat un important impuls al nostre Pla de millora de la qualitat de l'aire, que inclou 53 accions que han de permetre reduir de manera efectiva les emissions contaminants de l'activitat portuària, dins de la nostra capacitat d'incidència. Entre aquestes accions destaquen l'aposta pel gas natural líquid (GNL) com a combustible de mobilitat per a vaixells, camions i maquinària de terminal; la renovació de la flota de vehicles del Port per unitats elèctriques (amb una inversió de prop d'1 milió d'euros); i les bonificacions als vaixells més eficients energèticament.

El nostre objectiu és esdevenir el principal *hub* de subministrament de GNL de la Mediterrània, per tal d'atreure els vaixells més nets que en els anys vinents navegaran amb aquest combustible alternatiu. És un repte que ens esperona a treballar intensament en el desplegament de tota la infraestructura necessària per subministrar GNL a qualsevol tipus de vaixell o vehicle i que considerem essencial per reduir al màxim les nostres emissions.

Pel que fa als altres dos àmbits de la sostenibilitat, és indiscutible que l'activitat que es desenvolupa al Port de Barcelona és cabdal per al desenvolupament econòmic i el progrés social del seu entorn. El 2017 la infraestructura ha canalitzat mercaderies per valor de 78.000 milions d'euros, un 22% més que l'any anterior. Per comprendre la dimensió d'aquesta magnitud és significatiu subratllar que equival al 73% del comerç exterior marítim de Catalunya i al 24% del total espanyol. Això només ha estat possible gràcies al

treball conjunt del gran clúster industrial que conformen les 500 empreses de la Comunitat Portuària, que aporten un volum de riquesa de 3.530 milions d'euros (1,7% del PIB de Catalunya) i que generen una ocupació de 41.200 llocs de treball (1,1% de Catalunya).

Tanmateix, la influència del Port a Catalunya i a l'Estat en l'àmbit econòmic és molt superior. Com a gran clúster logístic, el Port facilita que les empreses importadores i exportadores puguin accedir als mercats exteriors en condicions de competitivitat i eficiència. Això es tradueix en uns beneficis per al teixit industrial i comercial de Catalunya de 9.262 milions d'euros, equivalents al 6% del PIB i al 5,4% de l'ocupació del país.

És rellevant preguntar-se per què el benefici que genera el Port per a la competitivitat de les empreses (6% del PIB) és molt superior al que produeix el Port com a infraestructura de serveis (1,7% del PIB). La resposta es troba en l'elevat grau de diversificació del Port i en la seva especialització en càrrega d'importació i exportació i en mercaderies d'alt valor, amb una vinculació molt directa amb el dinàmic i variat teixit productiu del nostre *hinterland*. El repte, doncs, és clar: hem d'aprofundir en aquesta diversificació, tan enriquidora i estimulante, per seguir generant ocupació i encara major competitivitat.

Aquesta major capacitat competitiva del nostre teixit industrial i comercial es reflecteix positivament i de manera directa en el tercer àmbit de la sostenibilitat del Port de Barcelona: la dimensió social. L'èxit del Port no depèn només de la seva capacitat per crear treball, sinó també d'aspectes intangibles com ara la confiança generada a la societat o el seu vincle amb

la prosperitat de la seva ciutadania. Així, el desenvolupament sostenible implica satisfer les expectatives dels clients, però també de tots els heterogenis grups d'interès que és troben vinculats al Port.

En tots aquests àmbits de la sostenibilitat, aquesta Memòria és una eina clau per informar i articular converses de valor amb els agents i col·lectius del nostre entorn, tant per mesurar el grau d'evolució en les respostes que donem com a sector portuari a les seves expectatives, com per a activar accions que ajudin a millorar aquest grau de resposta.

El repte de present i futur de la nostra Comunitat Portuària depèn de la capacitat d'involucrar-nos més i millor amb els nostres grups d'interès: ser receptius a les seves expectatives, brindar-los més respostes i solucions, així com difondre amb més intensitat la nostra aportació de valor públic.

Ara que les organitzacions adherides al Pla de sostenibilitat sectorial ja s'han marcat com a pròpies les orientacions i bones pràctiques explicitades en aquesta Memòria, volem traslladar-les a tot el nostre sector portuari. Aquest enfocament ens permetrà sumar forces i construir el cercle virtuós on continuar la creació de valor compartit al voltant del nostre Port.

Som conscients que el desenvolupament sostenible del Port i de la seva Comunitat Portuària només és possible en equilibri amb les expectatives dels diversos grups d'interès. Com ja ha estat en altres èpoques històriques en relació amb complexos desenvolupaments infraestructurals, aquest treball conjunt en el marc del Pla de sostenibilitat sectorial ens ajudarà a fer possible un futur sostenible per al nostre Port.



SIXTE CAMBRA

President del Port de Barcelona



El Port de Barcelona en una mirada



MILIONS DE TONES



MILIONS DE TEU



MILIONS DE PASSATGERS



VAB CATALUNYA



ORGANITZACIONS ADHERIDES
AL PLA DE SOSTENIBILITAT SECTORIAL

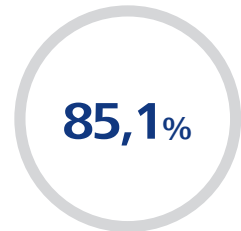


ORGANITZACIONS
A LA COMUNITAT PORTUÀRIA

PRINCIPAL INFRAESTRUCTURA
DE TRANSPORTS
DE CATALUNYA



PERSONES TREBALLEN A LA
COMUNITAT PORTUÀRIA



PERSONAL AMB
CONTRACTE FIX

PRIMER PORT DE L'ESTAT
PER A TRÀFICS
INTERNACIONALS

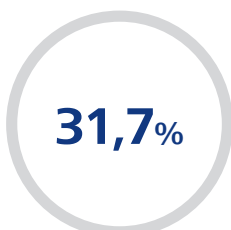


MILIONS D'EUROS D'INVERSIÓ
PÚBLICA I PRIVADA



ORGANITZACIONS DISPOSEN
DE PLANS D'IGUALTAT

COMPROMÍS AMB EL
DESENVOLUPAMENT ECONÒMIC,
SOCIAL I MEDIAMBIENTAL



ORGANITZACIONS DISPOSEN D'UN
SISTEMA PRL CERTIFICAT



ESCALES BONIFICADES PER LES BONES
PRÀCTIQUES AMBIENTALS



ORGANITZACIONS CERTIFIQUES EN
SISTEMES DE GESTIÓ AMBIENTAL

Desenvolupament sostenible

EL PORT DE BARCELONA

El Port de Barcelona és una peça clau per al desenvolupament econòmic de Catalunya i d'Espanya. És un port especialitzat en mercaderies d'alt valor, fet que el consolida com a primer port de l'Estat quant al valor de mercaderia que canalitza. Un any més, es confirma un creixement notable tant de mercaderies com de passatgers. L'Autoritat Portuària de Barcelona (APB) és l'organisme públic encarregat de la gestió del Port de Barcelona, port d'interès general integrat al sistema portuari de titularitat estatal.

El Port de Barcelona va endegar el 2016 el seu Pla de sostenibilitat sectorial, iniciativa que dona resposta als objectius de sostenibilitat del III Pla estratègic del Port. Per treballar envers un desenvolupament sostenible és necessari tenir present les expectatives dels diferents grups d'interès, conèixer quin grau de resposta els dona la Comunitat Portuària i planificar les accions de millora necessàries.

El Port de Barcelona treballa per assolir el major desenvolupament sostenible possible en aspectes econòmics, socials i mediambientals.

Alhora, la contribució al desenvolupament sostenible del Port de Barcelona s'alinea, de forma clara i decidida, amb els Objectius de Desenvolupament Sostenible (ODS) promoguts per les Nacions Unides per al 2015-2030.

LA COMUNITAT PORTUÀRIA

La Comunitat Portuària està formada per un conjunt de gairebé 500 organitzacions, entre les quals es troben empreses, administracions i entitats que participen en l'activitat portuària. No té personalitat jurídica pròpia i, per tant, el règim jurídic és divers, ja que està constituïda per societats limitades, societats anònimes, comunitats de béns, fundacions, associacions i administracions públiques, cadascuna de les quals es regeix pel seus particulars drets i les lleis que els són d'aplicació.

ABAST DE LA MEMÒRIA

La present memòria reporta sobre dades generals del Port de Barcelona, així com dades proporcionades per un 13% de les organitzacions de la Comunitat Portuària, adherides al Pla de sostenibilitat sectorial, que han complimentat el qüestionari anual sobre aspectes econòmics, socials i mediambientals.

Aquesta memòria és una mostra del compromís del Port de Barcelona per treballar coordinadament i destaca la voluntat de fomentar la participació i l'adhesió de les organitzacions al Pla de sostenibilitat sectorial.

Organitzacions participants en la memòria





63

ORGANITZACIONS PARTICIPANTS
EN LA PRESENT MEMÒRIA



El Port de Barcelona





El Pla de sostenibilitat sectorial: desenvolupament sostenible

El Pla de sostenibilitat sectorial neix com una iniciativa del grup de treball de Sostenibilitat del Consell Rector per a la Promoció del Port de Barcelona amb l'objectiu de donar resposta al desenvolupament sostenible de la Comunitat Portuària. Aquest Pla posa de manifest la voluntat d'actuar més enllà de les respostes individuals de cadascuna de les organitzacions que formen la Comunitat Portuària, és a dir, fer-ho col·lectivament.

Des del seu inici, l'any 2016, en el marc del Pla s'han definit plans d'acció que tenen en compte satisfer les expectatives dels grups d'interès de la Comunitat Portuària. En aquest sentit, la Memòria de Sostenibilitat és una eina clau que mesura com es satisfan aquestes expectatives.

Del pla d'acció desenvolupat durant el 2017 cal mencionar que ha continuat treballant en el procés d'aconseguir noves adhesions al Pla, havent assolit la fita de 63 organitzacions. Això ha permès elaborar uns indicadors que expliquen de forma més precisa com respon la Comunitat Portuària a les expectatives dels seus grups d'interès.

PLA D'ACCIÓ 2018

El pla d'acció 2018 s'ha elaborat en base a unes línies estratègiques sota les quals es fixen les actuacions i projectes per assolir uns objectius concrets. Aquestes línies estratègiques són:



1. Conscienciar i difondre el Pla de sostenibilitat sectorial del Port de Barcelona.
2. Crear comunitat per desenvolupar el Pla de sostenibilitat sectorial del Port de Barcelona (rol d'ambaixador).
3. Gestionar les expectatives dels grups d'interès.
4. Promoure la sostenibilitat ambiental.
5. Promoure la sostenibilitat social.
6. Promoure la sostenibilitat econòmica.

Per a cada línia d'acció el grup de treball de Sostenibilitat del Consell Rector s'ha fixat unes iniciatives i accions de les quals es farà seguiment durant les reunions anuals.



ELS OBJECTIUS DE DESENVOLUPAMENT SOSTENIBLE I EL PLA DE SOSTENIBILITAT

L'any 2015 els líders mundials van definir un ambiciós full de ruta fins al 2030 per acabar amb la pobresa, lluitar contra la injustícia i protegir el planeta. Aquest es va materialitzar en 17 objectius de

desenvolupament sostenible (ODS), també coneguts com a "objectius mundials". Els objectius inclouen esferes com el canvi climàtic, la desigualtat econòmica, la innovació, el consum sostenible i la pau i la justícia, entre d'altres prioritats. Aquests objectius estan alineats amb les iniciatives econòmiques, socials i mediambientals presentades en aquesta memòria i desenvolupades per les organitzacions membre de la Comunitat Portuària.

El Port de Barcelona

El Port de Barcelona és una de les principals eines de desenvolupament econòmic del país. És un port especialitzat en mercaderia d'alt valor, fet que el consolida com a primer port de l'Estat pel que fa a xifra de negoci i valor de la mercaderia que hi transita, segons dades de 2017.

És una infraestructura clau per a Catalunya i el seu rerepaís (*hinterland*), ja que facilita la internacionalització de les empreses, actua com a enllaç físic entre aquestes i els seus mercats i representa un dels principals factors de competitivitat per a la localització d'empreses.

"El Port de Barcelona ha de garantir que les empreses de la seva zona d'influència tinguin accés a les principals xarxes de comerç mundial proporcionant nivells de servei excel·lents", segons estableix el III Pla estratègic del Port de Barcelona 2015- 2020.

És la primera plataforma logística intermodal catalana i el principal eix vertebrador del sistema logístic del país i, com indica també el Pla estratègic, "constitueix el principal node del sistema d'infraestructures de transport de Catalunya".

El Port de Barcelona és una idea de servei i qualitat compartida que vincula en clau de cooperació a tots els agents, organismes i administracions que participen en l'activitat portuària.

MISSIÓ I VISIÓ

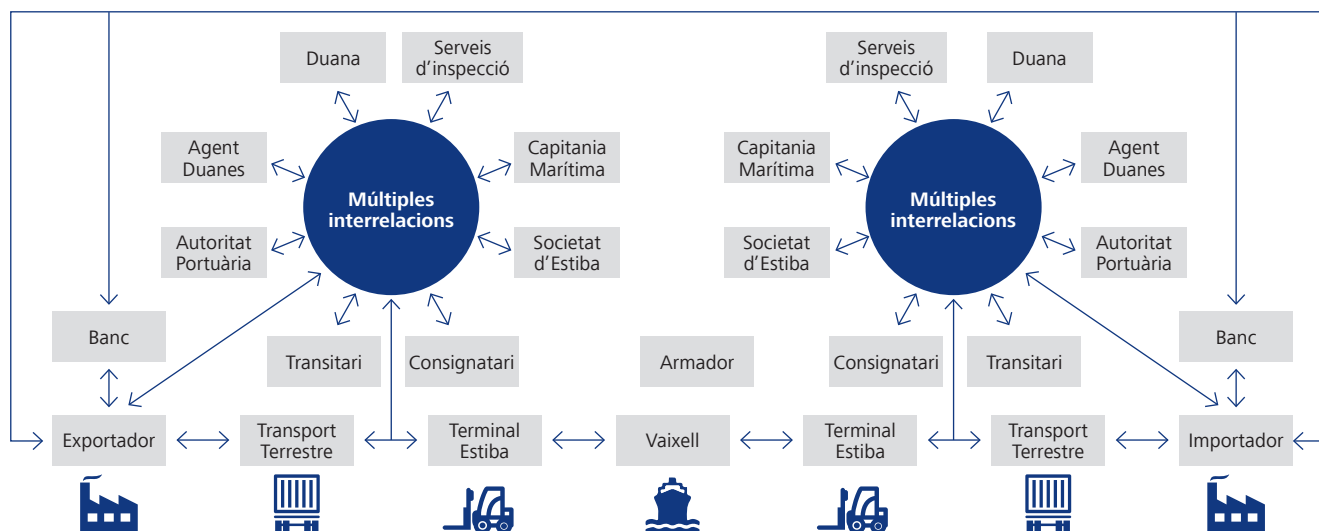
La missió del Port de Barcelona és: "contribuir a la competitivitat dels clients del Port mitjançant la prestació de serveis eficients que responguin a les seves necessitats de transport marítim, transport terrestre i serveis logístics".

La visió del Port de Barcelona, que concreta on vol arribar el Port en el futur pròxim, queda definida amb el següent lema: "Barcelona: el port solució d'Europa a la Mediterrània".

COMPOSICIÓ DE LA COMUNITAT PORTUÀRIA

La Comunitat Portuària està formada per empreses, administracions i entitats que participen en l'activitat portuària i a les quals en aquest document es refereix com a "organitzacions". Al recinte portuari es troben les terminals i alguns operadors logístics, mentre que d'altres organitzacions es troben ubicades al seu voltant.

No té personalitat jurídica pròpia i, per tant, és divers, ja que aglutina societats limitades, societats anònimes, comunitats de béns, fundacions i administracions, cadascuna de les quals es regeix pel seus particulars drets i les lleis.





Govern del Port de Barcelona

71,4%

**ORGANITZACIONS AMB
CODI ÈTIC O DE BON
GOVERN**

CONSELL D'ADMINISTRACIÓ DE L'AUTORITAT PORTUÀRIA

El Consell d'Administració és el màxim òrgan de govern de l'Autoritat Portuària. El Consell està representat per les principals administracions públiques amb interessos en el Port (l'Administració de l'Estat, la Generalitat de Catalunya, l'Ajuntament de Barcelona i l'Ajuntament del Prat de Llobregat); la Cambra de Comerç, Indústria i Navegació de Barcelona; els sindicats; i el sector portuari. Està integrat pel president de l'entitat, nomenat per la Generalitat de Catalunya; el vicepresident, nomenat pels membres del Consell a proposta del president; l'director general de l'Autoritat Portuària de Barcelona; el secretari i 13 vocals.

El 71,4% de les organitzacions del Port segueixen principis ètics i d'actuació a través d'un codi ètic o de bon govern. Respecte de l'any 2016 hi ha una lleugera baixada del 2,6%, ja que aleshores el percentatge va ser del 74%.

Les empreses enquestades han declarat no haver rebut cap sanció per incompliment legislatiu sobre temes ètics, econòmics, laborals o mediambientals.

61,9%

**ORGANITZACIONS AMB
CANALS PER CONSULTES
O DENÚNCIES PER TEMES
ÈTICS**

CANALS FORMALS DE CONSULTES O DENÚNCIES EN TEMES ÈTICS

El 61,9% de les organitzacions enquestades disposen de canals institucionals o oficials per tramitar consultes o denúncies sobre temes ètics, dada que representa un increment del 6,3% respecte del 2016.

31,7%

**ORGANITZACIONS
AMB MEMÒRIES DE
SOSTENIBILITAT**

CONSELL RECTOR PER A LA PROMOCIÓ DE LA COMUNITAT PORTUÀRIA

El Consell Rector per a la Promoció de la Comunitat Portuària és l'òrgan que materialitza la voluntat de cooperació entre les institucions públiques i privades que duen a terme la seva activitat a l'àmbit portuari de Barcelona, amb la finalitat de participar en el desenvolupament futur del Port de Barcelona.

ADHESIÓ A INICIATIVES DE SOSTENIBILITAT

El 46 % de les organitzacions enquestades estan adherides a més d'una iniciativa sostenible. Així mateix, d'aquestes, gairebé el 60% formen part del Pacte Mundial; i de les que estan adherides al Pacte Mundial, més de la meitat ho estan també al GRI.

46%

**ORGANITZACIONS
FORMEN PART
D'INICIATIVES
SOSTENIBLES**

Pretén promoure les actuacions que reforcin la marca Port de Barcelona com a comunitat de negoci i que afavoreixin el procés d'expansió nacional i internacional del Port, per tal d'augmentar i fidelitzar el tràfic de mercaderies i potenciar-ne la imatge.

INFORMES DE SOSTENIBILITAT

Amb l'elaboració de memòries de sostenibilitat, les organitzacions que formen part de la Comunitat Portuària pretenen mesurar i divulgar als seus grups d'interès interns i externs quin és el grau d'acompliment respecte del desenvolupament sostenible. El 31,7% de les organitzacions elaboren periòdicament memòries de sostenibilitat.

ÈTICA I INTEGRITAT

L'ètica i la integritat formen part inherent del govern de qualsevol organització. Una forma de fer explícit aquest compromís és la disposició d'un codi ètic.

Respostes integrals a les necessitats logístiques

La gestió eficient de les cadenes d'aprovisionament és avui la màxima preocupació de les organitzacions, fins al punt que s'ha assumit la idea que la competència no té lloc realment entre empreses sinó entre cadenes logístiques. Ser el primer port logístic de la Mediterrània exigeix reconèixer aquesta realitat del mercat i adoptar la cadena d'aprovisionament porta a porta (entesa com una seqüència integrada d'activitats de transport, dipòsit i valor afegit) com el producte que el Port de Barcelona ha de proporcionar al mercat.

“El Port de Barcelona ha de produir cadenes logístiques adaptades a les necessitats dels clients i amb atributs que superin la competència”, s'indica al III Pla estratègic del Port de Barcelona 2015-2020.

Així, l'oferta de Barcelona és un conjunt integrat de serveis de transport, serveis

d'emmagatzemament, serveis complementaris i serveis de valor afegit, que donen resposta a les demandes del mercat.

PAÏSOS AMB ELS QUALS ES TREBALLA

El Port de Barcelona té connectivitat marítima amb més de 100 línies regulars i 160 armadors i destaquen les seves connexions amb Àsia, l'Índia i Amèrica del Sud. El Port enllaça setmanalment amb 47 dels 50 principals ports de contenidors del món.

Complementàriament, ofereix serveis diaris i/o setmanals amb els principals ports de la Mediterrània i del nord d'Àfrica mitjançant solucions multimodals de *short sea shipping* que suposen una alternativa fiable, econòmica i més sostenible que el transport per carretera.





EL PORT EN XARXA

Una de les claus del desplegament estratègic del Port de Barcelona és el desenvolupament del concepte de "Port en Xarxa" que complementa les connexions marítimes amb la xarxa de Delegacions i Terminals Marítimes interiors (centres de captació i fidelització de càrregues) connectats pels corredors intermodals (ferrocarril i carretera) configurant un sistema global per vincular els serveis que ofereix el Port de Barcelona amb les necessitats dels seus clients.

El Port de Barcelona dona servei a un mercat interior, que inclou tota la península Ibèrica, especialment el nord-est i centre peninsular, i altres països europeus i de la Mediterrània.



**ORGANITZACIONS
PERTANYEN A
ASSOCIACIONS SECTORIALS**

SECTORS AMB ELS QUALS TREBALLA

Catalunya és la principal regió importadora i exportadora d'Espanya i suposa el 24% del valor del comerç exterior marítim d'Espanya del 2017. En aquest context, el Port de Barcelona és la principal porta d'entrada i sortida del comerç exterior marítim de Catalunya vehiculant un 73% d'aquest al 2017.

Una de les característiques del sector exterior català és el seu elevat grau de diversificació englobant una àmplia gamma de sectors productius: indústria automoció, béns d'equip, alimentació, sector energètic, indústria química, metal·lúrgia, tèxtil.... Els principals sectors econòmics que configuren el comerç exterior marítim català i el seu teixit empresarial i industrial, utilitzen majoritàriament les instal·lacions del Port de Barcelona per canalitzar els seus fluxos de comerç.

PRINCIPALS ASSOCIACIONS A LES QUALS ES PERTANY

Per al Port de Barcelona és rellevant la participació en organitzacions nacionals i internacionals relacionades amb la seva activitat, així com promoure els projectes vinculats amb el seu àmbit de negoci.

INTERNACIONALS

- European Sea Ports Organisation (ESPO)
- International Association of Ports and Harbours (IAPH)
- Association Internationale Villes et Ports (AIVP)
- Association of European Vehicle Logistics
- Association of the Mediterranean Chambers of Commerce and Industry (ASCAME)
- Coffee Federation, European Intermodal Association
- FERRMED
- Interferry
- World Association for Waterborne Transport Infrastructure (PIANC)

Alhora, el Port de Barcelona manté una estreta relació amb el mercat xinès, principal soci comercial en el tràfic de contenidors, amb una quota del 22%.

NACIONALS

El 73% de les organitzacions participants pertanyen a associacions sectorials. En destaquem les següents ja que són les associacions de les quals són membres més organitzacions:

- Asociación Española de Promoción del Transporte Marítimo de Corta Distancia
- Federación Española del Café (FEC-ANCAFE)
- Barcelona Centro Financiero Europeo
- Asociación Española del Gas Natural para la Movilidad (GASNAM)
- Clúster Agroalimentario de la UPC
- Barcelona-Catalunya Centre Logístic (BCCL)
- Foro Marítimo Catalán.

Promoció comercial

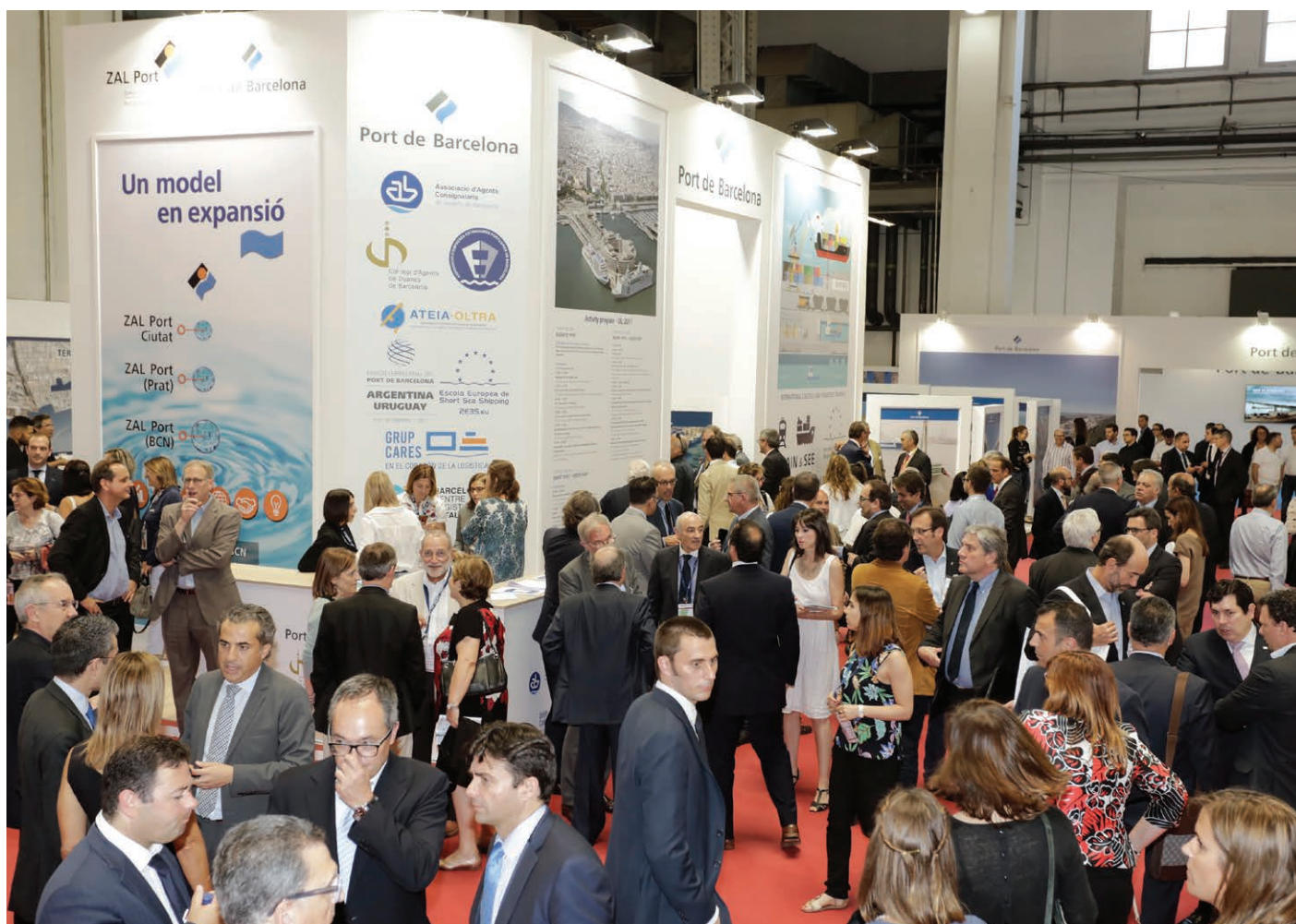
MISSIÓ EMPRESARIAL A L'ARGENTINA I L'URUGUAI

La dinovena missió del Port de Barcelona es va desenvolupar de l'11 al 17 de novembre a les ciutats de Buenos Aires (Argentina) i Montevideo (Uruguai), amb l'objectiu d'impulsar el comerç exterior entre Catalunya i la zona dels països del Riu de la Plata, promoure noves oportunitats de negoci, i establir o consolidar vincles comercials amb ambdós països.

PRESENCIA EN FIRES I CONGRESSOS

Durant l'any 2017 el Port ha participat en 15 fires (en 10 ocasions, amb estand propi) i més de 10 conferències, tant de l'àmbit nacional com internacional. El Port de Barcelona lidera la participació en aquests esdeveniments amb el doble objectiu de promocionar els seus serveis i actuar com a paraigua de la Comunitat Portuària.

La participació conjunta en les fires més importants del sector crea importants sinergies i afegeix valor i competitivitat a les empreses del sector.





57,1%

**ORGANITZACIONS PARTICIPEN
EN ACTIVITATS ORGANITZADES
PELS GRUPS D'INTERÈS**

57,1%

**ORGANITZACIONS AMB
CANALS DE COMUNICACIÓ
AMB ELS GRUPS D'INTERÈS**

Grups d'interès

El Port de Barcelona col·labora directament amb els grups d'interès. Alguns es troben representats en el Consell d'Administració de l'Autoritat Portuària, com les administracions locals, autonòmica i de l'Estat, els sindicats i els clients finals. Així mateix, en el Consell Rector per a la Promoció de la Comunitat Portuària es troben representants dels sindicats i els clients finals (importador/exportador).

Els aspectes reportats en la Memòria de Sostenibilitat Sectorial obeeixen a les expectatives identificades amb dels grups d'interès, en un treball previ de recerca i treball.

PARTICIPACIÓ DELS GRUPS D'INTERÈS

El 57,1% de les organitzacions enquestades han format part durant el 2017 d'activitats organitzades pels seus grups d'interès. La majoria ha participat amb les administracions, seguit de institucions i clients. Respecte de l'any 2016, hi ha un increment del 1,5% de les activitats amb tots els grups d'interès.

Un 57,1% de les organitzacions enquestades disposen de canals de comunicació amb els seus grups d'interès.



Desenvolupament del valor econòmic





Desenvolupament del valor econòmic

Per avançar en la dimensió econòmica és necessari crear un entorn de desenvolupament sostenible i incluiu per al conjunt de la societat. Això comprèn la creació de riquesa i la dinamització dels entorns locals i dels territoris a través de mesures de desenvolupament que tinguin en compte criteris que van més enllà de les dades econòmiques, com són la innovació i la sostenibilitat.

Treballar pel desenvolupament econòmic del Port de Barcelona és avançar en l'assoliment dels Objectius de Desenvolupament Sostenibles (ODS) #8 Ocupació digna i creixement econòmic i #9 Indústria, innovació i infraestructures. Les accions encaminades a potenciar la competitivitat de les organitzacions de la Comunitat Portuària, les connexions interiors i altres processos de millora permeten assegurar un creixement econòmic sostenible. Així mateix, les inversions en infraestructures fiables, sostenibles i de qualitat permeten seguir treballar pel desenvolupament del Port i assolir una aportació de qualitat al PIB. La inversió en recerca, desenvolupament i innovació contribueix al desenvolupament

econòmic, alhora que social i mediambiental, del Port de Barcelona.

Aquesta dimensió desenvolupa principalment els tres eixos estratègics del III Pla estratègic del Port de Barcelona: creixement, competitivitat i sostenibilitat.

Els **grups d'interès** per als quals el desenvolupament econòmic és rellevant són els clients, les administracions públiques i les institucions. Els **aspectes materials** als quals s'han referit han estat el creixement econòmic i de tràfics, la inversió pública i privada i l'estabilitat del marc legal.

Les principals **expectatives dels grups d'interès** pel que fa a l'àmbit econòmic són el creixement econòmic i de tràfics i la rendibilitat de les inversions de tercers al Port de Barcelona.

El **principal indicador** d'aquest àmbit és l'impacte econòmic de l'activitat portuària en termes d'aportació de valor afegit brut (VAB) a l'economia, que és l'1,7% del VAB de Catalunya i el 0,26% d'Espanya.

Resultats econòmics i de tràfics del Port de Barcelona

CONTRIBUCIÓ AL VAB

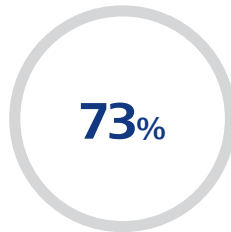
L'activitat del Port de Barcelona genera un VAB total a l'economia de 3.531 milers d'euros, que representen l'1,7% del VAB de Catalunya.



VAB CATALUNYA

VALOR ESTIMAT DE MERCADERIES I PARTICIPACIÓ DE MERCAT

En el 2017, el Port va canalitzar el 73% del comerç exterior marítim de Catalunya i el 24% del total d'Espanya. El valor total de les mercaderies que van passar pel Port va ser de 78.260 milions d'euros, un 22,2% més respecte de l'any anterior.



QUOTA DE MERCAT DEL COMERÇ EXTERIOR DE CATALUNYA



QUOTA DE MERCAT DEL COMERÇ EXTERIOR D'ESPANYA



UNITATS MÉS SIGNIFICATIVES DE TRÀFIC

El Port de Barcelona ha registrat l'any 2017 uns resultats rècord en els principals indicadors de tràfic. El tràfic total, que integra totes les modalitats de càrrega,

inclosos avituallament i pesca, ha ascendit a 61,36 milions de tones, un increment del 26% respecte de l'any anterior.

Les unitats més significatives de tràfic han estat:

Totals tràfic	2015	2016	2017	%
Tones (t)	45.946.630	47.578.707	60.070.134	26,3%
Avituallament	1.125.112	1.136.726	1.293.845	13,8%
Pesca	3.377	3.314	2.961	-10,7%
Tràfic total (t)	47.075.119	48.718.747	61.366.941	26,0%
TEU	1.954.262	2.243.584	2.968.757	32,3%
Passatgers (u)	3.708.786	3.957.729	4.136.999	4,5%
Automòbils (u)	881.945	917.202	837.273	-8,7%
Vaixells (u)	8.046	8.728	8.976	2,8%
UTI	361.849	371.905	394.917	6,2%



MILIONS DE TEU

ESCALES

Durant el 2017 s'han comptabilitzat un total de 8.976 escales de vaixell en el Port de Barcelona, 248 més que l'any anterior (+2,8%). Alhora, han augmentat de forma considerable les dimensions dels vaixells que fan escala a Barcelona i l'arqueig ha passat a sumar un total de 329.458.451 tones (+6,2%).

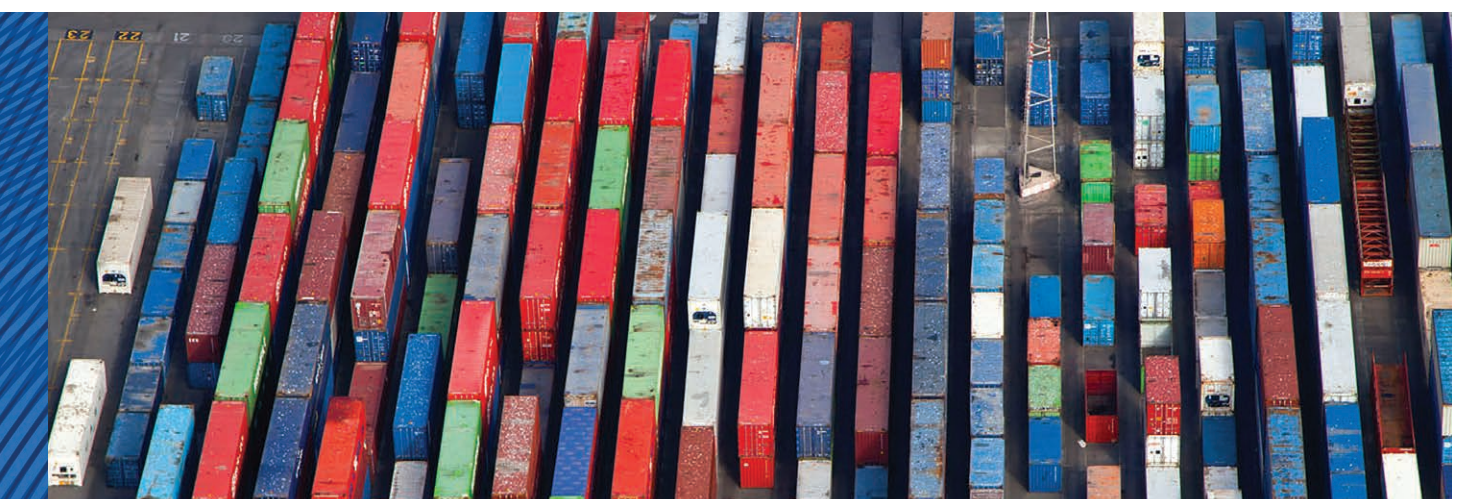
total de quasi 3 milions de TEU (unitat equivalent a un contenidor de 20 peus), gràcies al bon comportament de tots els àmbits d'aquest tràfic.

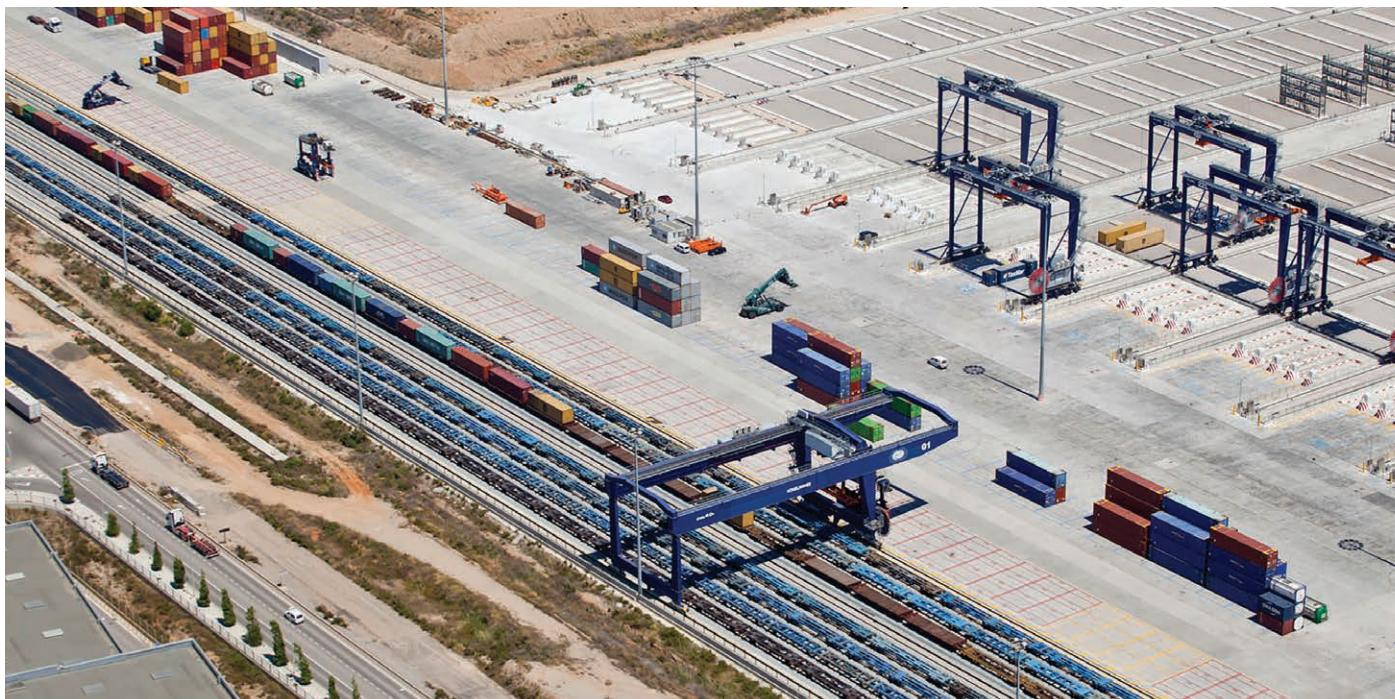
VEHICLES

El 2017, el Port de Barcelona ha canalitzat un tràfic total de 837.273 vehicles nous, un 8,7% menys que l'any anterior. En aquest resultat es reflecteix el descens de la producció i les exportacions de vehicles experimentat a l'Estat espanyol durant aquest exercici.

CONTENIDORS

El Port ha registrat un augment del 32,3% en el tràfic de contenidors i ha assolit un





SÒLIDS I LÍQUIDS A GRANEL

El total dels granel·ls líquids que s'han mogut a les terminals especialitzades del Port ha assolit el millor registre de la història del Port, 14,4 milions de tones, principalment hidrocarburs.

Això ha suposat un increment del 26,9% respecte del 2016.

D'altra banda, el total de granel·ls sòlids manté una tònica d'evolució estable, amb un total de 4,4 milions de tones transportades i un lleuger creixement del 0,7%.

SHORT SEA SHIPPING

En relació amb la càrrega rodada (aquella que s'embarca en camió, plataforma o remolc), el port barceloní ha sumat 393.602 unitats de transport intermodal (UTI), un 6,2% més que l'any anterior.

PASSATGERS

Durant l'any 2017, han passat pel Port de Barcelona 4,1 milions de passatgers, dels quals 1,4 milions han estat usuaris dels ferris de línia regular que connecten amb les illes Balears, Itàlia o nord d'Àfrica, i més de 2,7 milions han estat creueristes.

TRÀNSIT FERROVIARI

L'aposta del Port de Barcelona per la intermodalitat ha permès que la quota ferroviària sigui d'un:

- 12,8% TEU entrats / sortits en ferrocarril sobre el total del tràfic de TEU al Port
- 31,8% d'automòbils entrats / sortits en ferrocarril sobre el total de tràfic d'automòbils del Port



MILIONS DE PASSATGERS



UNITATS DE TRANSPORT INTERMODAL (UTI)



Inversions i compres

140

MILIONS D'EUROS
D'INVERSIÓ PÚBLICA I
PRIVADA

INVERSIONS PÚBLIQUES I PRIVADES

Durant el 2017 la inversió privada executada ha estat de 82.495 milers d'euros. D'altra banda, la inversió pública ha estat de 58.075 milers d'euros.

Les organitzacions participants han declarat una inversió anual en projectes d'I+D+i del 12,5% sobre el total de la inversió.

AJUDES ECONÒMIQUES REBUDES

El Port de Barcelona participa en diversos projectes europeus relacionats amb programes d'ajudes europees al transport i la recerca.

El 9,5% de les empreses i administracions participants a l'enquesta han rebut ajudes econòmiques de l'Estat o de la Unió Europea, per 8 projectes. Aquests projectes han estat dotats d'ajudes pel valor total de 146.462 d'euros al 2017, en I+D+i, en infraestructures i en altres tipus de projectes.

COMPRA DINS DE LA UNIÓ EUROPEA

El 97,1% de la compra local és realitzada a empreses de la Unió Europea. Només el 2,9% de les compres s'adjudiquen fora de la UE.



Desenvolupament
del valor social





Desenvolupament del valor social

Desenvolupar el valor social vol dir tenir cura e les persones vinculades al Port i de la societat que l'envolta.

La gestió responsable de les persones contempla aspectes com la contractació estable, les condicions laborals dignes, el foment de la seguretat i salut laboral, la formació, la conciliació, el foment de la igualtat i diversitat, i la integració de persones en risc d'exclusió social i discapacitat.

La integració del Port en el seu entorn proper és clau i, per això, l'organització treballa en la convivència entre el port i la ciutat. Així, per exemple, el Port Vell equilibra l'oferta d'activitats amb els diferents usos de la zona.

Els aspectes relacionats amb la gestió responsable de les persones de la Comunitat Portuària i la integració del Port a la ciutat permeten avançar en la consecució dels següents Objectius de Desenvolupament Sostenibles (ODS): #3 Salut i benestar; #4 Educació de qualitat; #5 Igualtat de gènere; #8 Ocupació digna i creixement econòmic; i #11 Ciutats i comunitats sostenibles.

Els eixos estratègics de creixement, competitivitat i sostenibilitat es desenvolupen amb la gestió de les expectatives dels grups

d'interès i amb la millora continua dels aspectes que els són materials.

Els **grups d'interès** per als quals el desenvolupament social és rellevant són les administracions, les persones treballadores, les institucions i la societat en general.

Els **aspectes materials** mencionats són la generació de llocs de treball, la pau laboral, la formació continua per a les persones treballadores, la composició de les plantilles, la protecció i seguretat de les persones usuàries del Port i la seguretat de mercaderies i passatgers.

Les principals **expectatives dels grups** d'interès es refereixen a la generació de llocs de treball, la salut i seguretat de passatgers, de persones usuàries del Port i de persones treballadores del Port, la formació de les plantilles, la igualtat d'oportunitats, la millora de la mobilitat i del transport públic en el recinte portuari i la seguretat dels serveis (mercaderies i passatgers).

Un dels **principals** indicadors és la generació de llocs de treball. Les organitzacions del Port de Barcelona tenen un creixement mitjà de la plantilla del 3,2%; tot i ser inferior al del 2016 (4,9%), es continuen creant llocs de treball.

Pràctiques laborals i treball digne

OCUPACIÓ

Les organitzacions de les que es disposa informació tenen 4.624 persones contractades. En termes d'ocupació, s'estima les empreses de la Comunitat Portuària de Barcelona generen de forma directa i indirecta un total de 41.200 llocs de feina, xifra que representa l'1,1% de l'ocupació a Catalunya.

El creixement anual (mitjana ponderada) de la plantilla de les organitzacions que formen part de la Comunitat Portuària durant l'any 2017 ha estat del 3,2%. El percentatge de persones empleades amb contracte laboral fix és del 85,1%, fet que representa un decrement del 6,7% respecte a l'any anterior.

El 93,6% de les persones treballadores estan cobertes per convenis col·lectius, un 2,9% més que l'any anterior; i el 87,7% dels contractes, són contractes a temps complet, un 1% més que el 2016

SALUT I SEGURETAT EN EL TREBALL

En matèria de prevenció de riscos laborals, el Port lluita per què s'hi treballi amb seguretat i garanties, amb l'exigència als concessionaris del compliment de les normes. El 93,6% de les organitzacions disposen d'un Servei de Prevenció de Riscos Laborals. El 76% de les organitzacions enquestades disposen de sistemes de Prevenció de Riscos Laborals aliens, i el 31,7% disposa d'un sistema de prevenció de riscos certificat.

El nombre d'incidents sanitaris i laborals dins del recinte portuari, amb participació de la Policia Portuària ha estat 471 i 109, respectivament.

Gràcies a la col·laboració de FREMAP, que ha facilitat el recurs de la seva ambulància medicalitzada, les assistències mèdiques al Port i la ZAL han pogut ser ateses en un termini de 5 minuts.

Pel que fa a Policia Portuària, dins l'àmbit de trànsit, ha realitzat 9 campanyes de control amb 119 controls per campanya. Finalment, el 19% de les empreses, disposen de Pla de Mobilitat.

CAPACITACIÓ I EDUCACIÓ

La quantitat agregada d'hores de formació que han realitzat les organitzacions enquestades durant el 2017 ha estat de 90.796. La mitjana anual ha estat de 19,6 hores per persona treballadora. El 20,6% d'organitzacions enquestades disposen de comissió de formació entre empresa i treballadors.

DIVERSITAT I IGUALTAT D'OPORTUNITATS

Les plantilles de les organitzacions estan compostades per un 33% de dones i un 77% d'homes. Els Consells d'Administració de les organitzacions enquestades estan formats en valor mitjà per un 17,9% de dones i els Comitès de Direcció, per un 20,6% de dones.

El 36,5% de les organitzacions disposen d'un Pla d'Igualtat i el 46% disposen d'un protocol d'assetjament laboral i sexual.

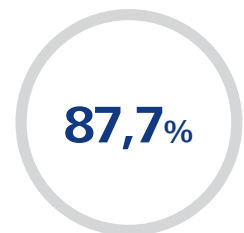
El 2,2% dels assalariats tenen algun tipus de discapacitat. I el 2,4% són persones en risc d'exclusió social.

El 33,3% de les organitzacions participants realitzen enquestes de satisfacció i clima laboral.

El 55,6% d'organitzacions tenen establerts canals per a reclamacions sobre l'incompliment de la normativa laboral.



PERSONAL COBERT PER CONVENI COL·LECTIU



PERSONAL AMB CONTRACTE A TEMPS COMPLET



Responsabilitat sobre els serveis



SEGURETAT I QUALITAT DELS SERVEIS

Efficiency Network és la marca de qualitat dels operadors especialitzats en mercaderia contenitzada (empreses i administracions) que treballen al Port de Barcelona i que es comprometen i es preocupen per oferir fiabilitat i seguretat als seus clients. La garantia d'un treball realitzat per un grup d'empreses *Efficiency* té l'aval de Port de Barcelona, i si no s'acompleixen els compromisos establerts, el client és compensat. A desembre de 2017, 74 empreses i 81 activitats del Port de Barcelona disposen de la distinció *Efficiency Network* Port de Barcelona.

Els Referencials de Servei inclouen una sèrie de característiques i/o requisits de servei, l'acompliment dels quals permet a les empreses obtenir una certificació que acredita la qualitat dels serveis que presten als seus clients. Al Port de Barcelona hi ha 9 terminals certificades.

Portic és la plataforma de comerç electrònic per a tots els agents de la Comunitat Portuària de Barcelona. Els operadors públics o privats, poden fer els seus intercanvis documentals, i també accedir a la informació de manera senzilla. S'estima que el nombre de transaccions documentals en el Port ascendeix a uns 19 milions de tràmits. En 2017 un 87,1% dels intercanvis es van realitzar via EDI.

SERVEI D'ATENCIÓ AL CLIENT (SAC)

L'any 2017, el Servei d'Atenció al Client (SAC) ha atès de forma completament personalitzada un total de 1.230 consultes i reclamacions relacionades amb inspeccions, operativa, conceptes tarifaris, normativa i traçabilitat en el pas de mercaderies pel Port de Barcelona.

MESURA DE SATISFACCIÓ DELS CLIENTS

El 80,9% de les empreses realitzen enquestes de satisfacció dels seus clients periòdicament.

Durant 2017, cap empresa participant ha rebut reclamació sobre violació de la privacitat de les dades dels seus clients.

SEGURETAT I PROTECCIÓ AL CIUTADÀ I USUARIS DEL PORT

Durant el 2017, s'han rebut un total de 123 denúncies per furt i 11 per robatoris.

LLUITA CONTRA LA CORRUPCIÓ I LA COMPETÈNCIA DESLLEIAL

De les organitzacions enquestades, el 58,7% disposen de polítiques o procediments sobre la lluita contra la corrupció.

Societat

INICIATIVES SOCIALS DIRIGIDES AL CIUTADÀ

L'any 2017 s'ha portat a terme la dotzena edició del "Nadal Solidari" que va recaptar 1,5 tones d'aliments i 4.655 unitats de productes d'higiene entre les persones treballadores, empreses i administracions de la Comunitat Portuària destinats a la Fundació Banc dels Aliments i la Fundació iRes.

El Port Vell, un any més, ha estat un referent internacional de recuperació d'us espai portuari per a l'ús i gaudi de ciutadans i visitants i promou activitats culturals, temps de lleure, esports, negocis, activitats nàutiques,...

El Museu Marítim de Barcelona ha acollit un total de 36.765 visitants escolars. De la flota existent, el Santa Eulàlia ha estat operatiu durant tot l'any i ha acollit 41.935 persones usuàries.

El Port de Barcelona, l'Escola Europea de *short sea shipping*, la Fundació BCN Formació Professional i Barcelona-Catalunya Centre Logístic, en el seu compromís amb la formació, engugen el projecte Forma't al Port. L'any 2017, el Forma't al Port va comptar amb la participació de 333 estudiants procedents de 12 instituts públics i privats de Barcelona, l'Hospitalet de Llobregat, el Prat de Llobregat i Cerdanyola del Vallès.

Un altre projecte endegat és el de Perfils Professionals que es va impulsar des de l'Autoritat Portuària, la Fundació Barcelona Formació Professional i l'Ajuntament de Barcelona amb l'objectiu d'adequar l'oferta formativa de Formació Professional Dual (FPD) a la demanda professional real del sector, ajustar les titulacions de Formació Professional a les necessitats específiques de les empreses que desenvolupen la seva activitat en l'àmbit del Port de Barcelona i apropar l'oferta de FPD al mercat de la Comunitat Portuària.

INICIATIVES DIRIGIDES A LES TRIPULACIONS

El Comitè de Benestar del Port de Barcelona vetlla perquè els tripulants dels vaixells que atraquen a la ciutat trobin uns serveis adients i que donin resposta a les seves necessitats, essent l'instrument que implementa el compromís de l'Estat amb el Conveni de l'Organització Internacional del Treball (OIT) sobre Treball Marítim de 2006. L'Apostolat del Mar de Barcelona (Stella Maris) és el que ofereix atenció als marins facilitant la comunicació amb les seves famílies i publicacions de diferents temàtiques.

El 2017 es va celebrar l'activitat "Experiències a peu de vaixell" a la terminal BEST del Port de Barcelona. Emmarcada dins de les 30es Jornades de la Gent del Mar, que organitza el Comitè de Benestar, va tenir el propòsit de generar un diàleg entre el personal del vaixell i el personal de terra.

PATROCINIS O DONACIONS

Durant el 2017, s'han produït patrocinis o donacions en l'àmbit social o educatiu per part del 36,5 % de les organitzacions enquestades.

36,5%

ORGANITZACIONS AMB ACCIONS DE PATROCINI O DONACIÓ



Desenvolupament del valor mediambiental



1.044.790

EUROS BONIFICATS PER
BONES PRÀCTIQUES
AMBIENTALS

50,8%

ORGANITZACIONS
CERTIFICADES EN SISTEMES
DE GESTIÓ AMBIENTAL

156

MILIONS D'EUROS
D'ESTALVI EN
EXTERNALITATS

9.934

SERVEIS DE RECOLLIDA
DE RESIDUS
DE VAIXELLS

4,4%

MITJANA DE DESPESA
EN MEDI AMBIENT SOBRE
TOTAL DE DESPESA

4,6%

MITJANA D'INVERSIÓ EN
MEDI AMBIENT SOBRE
TOTAL DE LA INVERSIÓ

Desenvolupament del valor mediambiental

El Port de Barcelona aposta per la sostenibilitat ambiental i evoluciona cap a un model de port modern i competitiu en un context de comerç globalitzat i tot contribuint a l'encaix port-ciutat.

En la dimensió ambiental, els eixos estratègics suposen treballar i innovar per a processos més eficients, promoure bones pràctiques ambientals i incrementar el nombre de sistemes de gestió ambientals certificats per tal de reduir l'impacte ambiental de les organitzacions de la Comunitat Portuària.

En la seva voluntat de protegir el medi ambient, el Port de Barcelona monitoritza l'impacte ambiental de les activitats portuàries i desenvolupa eines de gestió en l'àmbit dels residus, l'aire, l'aigua i el sòl. A banda de les accions pròpies de l'organització, també coordina i facilita les iniciatives generades per les instal·lacions portuàries.

L'esforç en minimitzar els impactes mediambientals derivats de l'activitat

portuària i les inversions realitzades per potenciar energies respectuoses amb el medi ambient ens permeten avançar en l'assoliment dels següents Objectius de Desenvolupament Sostenible (ODS): #Aigua neta i sanejament; #7 Energia assequible i no contaminant; #12 Producció i consum responsable; #13 Acció pel clima; i #14 Vida submarina.

Els **grups d'interès** per als quals el desenvolupament ambiental és rellevant són els clients, les administracions públiques, les institucions i la societat. Els **aspectes materials** als quals s'han referit han estat els consums d'energia i aigua, les emissions, els efluent i residus, el transport i la prevenció de riscos ambientals.

Les **principals expectatives dels grups d'interès** són la reducció d'emissions, el foment de transport sostenible, la prevenció de riscos i la correcció d'incidències, i els sistemes de gestió ambiental certificats dins de la Comunitat Portuària.



Consums d'energia i aigua al recinte portuari

CONSUMS D'ENERGIA I AIGUA

El consum total d'energia durant el 2017 de les organitzacions, ubicades dins del recinte portuari i que han participat en el Pla de Sostenibilitat Sectorial, ha estat de 171.651.760kWh.

Les organitzacions ubicades dins del recinte portuari i que han participat en el Pla de Sostenibilitat Sectorial han declarat un consum d'aigua dins del recinte portuari de 670.472 metres cúbics (m³).

Emissions a l'atmosfera

EMISSIONS DE GASOS A L'ATMOSFERA

El Port ha posat en marxa accions encaminades a aconseguir reduir, de manera efectiva, les emissions a l'atmosfera de les activitats portuàries, que s'engloben en el Pla de Millora de la Qualitat de l'Aire del Port de Barcelona. El Pla reuneix 53 accions concretes i específiques, agrupades en 9 línies de treball.

Una de les accions més destacables del Pla és la promoció del gas natural líquid (GNL) com a combustible alternatiu per a vaixells, maquinària de terminal i camions i com a alternativa sostenible i competitiva davant dels combustibles derivats dels hidrocarburs utilitzats fins ara en el transport marítim i terrestre de mercaderies.

Els valors a la xarxa de seguiment de qualitat de l'aire del Port on es mesura la mitjana anual en µg/m³ de concentració de contaminants són:

CONTAMINANT	2017
Partícules PM _{2,5}	12,6
Partícules PM ₁₀	26,1
SO ₂ (dàrsena Sud)	2,6
NO ₂ (ZAL Prat)	36,3
C ⁶ H ₆ (unitat mòbil)	2,2

El 90 % dels creuers que visiten el Port de Barcelona són dièsel-elèctrics, amb la qual cosa són més eficients que la majoria de vaixells, que utilitzen propulsió dièsel directa.

EMISSIONS DE GASOS D'EFFECTE HIVERNACLE (GEH)

El 2017 ha continuat el desenvolupament de tres projectes en els quals el Port de Barcelona participa juntament amb altres socis:

- Cleanport és un projecte finançat amb fons CEF, pel qual s'ha instal·lat un motor auxiliar alimentat amb gas natural en un dels ferris que opera diàriament la ruta Barcelona-Palma.
- CORE LNGashive és un projecte CEF que es desenvolupa a diversos ports de la península Ibèrica. A Barcelona s'ha modificat una gavarrà de *bunkering* per tal que pugui subministrar GNL.
- RePort és un projecte FEDER per la conversió de camions dièsel de transport de contenidors a un sistema dual que permet substituir part del dièsel que consumeix el vehicle per un combustible més net. Durant l'any 2017 s'han transformat 22 dels 26 vehicles que està previst transformar i ja operen amb gas natural.

El Port de Barcelona, implementa la següent estratègia per reduir les emissions de GEH:

- Adhesió als acords voluntaris de l'OCCC (Oficina Catalana de Canvi Climàtic).
- Ecocalculadora per calcular les emissions de CO₂ de les rutes de transport i de les rutes alternatives més eficients des del punt de vista del medi ambient.
- PORT LINKS. Aplicació web que integra l'oferta de serveis marítims i terrestres del Port de Barcelona per proporcionar informació detallada sobre l'activitat portuària i els seus impactes.



Efluents i residus

El Port de Barcelona conté entre els seus dics un volum de 45 Hm³ d'aigües abrigades en una superfície de 890 hectàrees i té cura del manteniment i millora de la seva qualitat. Les actuacions més destacades realitzades el 2017 en aquest sentit han estat les següents:

- Xarxa de sanejament portuària.
- Servei de neteja de les aigües portuàries (recollida i retirada dels residus flotants

de la làmina d'aigua).

- Seguiment de la qualitat de les aigües.
- Neteja viària i residus de l'activitat terrestre.
- Seguiment de la qualitat dels sediments.

El Port de Barcelona disposa d'instal·lacions adequades per a la recepció adequada dels residus dels vaixells mitjançant un servei portuari. Aquest 2017, s'han recollit 165.502 m³ de residus en 9.934 serveis un 3,6% més que l'any 2016.

Transport

MOBILITAT SOSTENIBLE

El Port promou la línia d'autobús 88 que uneix l'avinguda Paral·lel de Barcelona amb la ZAL Prat. Aquest servei ha comptat amb 322.494 serveis validats, un 16,8% més que el darrer any.

El Port ha quantificat l'estalvi en externalitats conseqüència de la seva estratègia intermodal: el 2017 el conjunt d'aquests serveis han representat un estalvi de 156 milions d'euros en el cost de les externalitats negatives que hauria suposat el mateix volum de càrrega transportat per carretera.

INTERMODALITAT

El Port de Barcelona promou la intermodalitat, tant marítima, a través de les autopistes del mar, com terrestre, desenvolupant nous serveis ferroviaris com estratègia per fidelitzar i ampliar el seu *hinterland*. Aquesta pràctica contribueix a millorar la qualitat de l'aire de l'entorn portuari ja que afavoreix la disminució de les emissions de gasos contaminants i de partícules.

Durant el 2017, van entrar/sortir per ferrocarril un 12,8 % TEU, superior 12,6 % del 2016. Mentre que per l'automòbil va ser del 31,8%.

ÚS DE COMBUSTIBLES NETS ALS VAIXELLS I CAMIONS

L'Autoritat Portuària de Barcelona aplica el 5% de bonificació a la taxa T1 de vaixells per bones pràctiques mediambientals a empreses que disposin de la ISO 14001 que compregui la gestió del vaixell en port i d'altres certificacions internacionalment reconegudes.

Del total de 8.976 escales registrades el 2017, s'ha aplicat la bonificació ambiental (del 49,7% de la taxa) a 4.461 escales, fet que ha suposat 1.044.789,96 d'euros de bonificació total.

4.461

ESCALES BONIFICADES PER LES BONES PRÀCTIQUES AMBIENTALS



Prevenió de riscos ambientals

El Port de Barcelona, té organitzada i sistematitzada la resposta davant de situacions d'emergències ambientals, mitjançant 4 instruments procedimentals: el Pla Interior Marítim, el Pla d'Autoprotecció, el sistema d'alertes meteo-oceanogràfiques i els Procediments d'actuació del Centre de Control.

De les organitzacions enquestades, el 50,8% disposen de sistemes de gestió ambiental certificats.

Del percentatge d'organitzacions certificades, el 100% disposa de l'ISO 14.001 i el 35,5% de l'EMAS III.

28

PROJECTES DE R+D+I
EN MEDI AMBIENT

Despeses i inversions en medi ambient

El 58,7% de les organitzacions participants en aquesta memòria han informat d'una mitjana de despesa del 4,4% respecte del total de la despesa.

Quant a inversions, el 58,7% de les organitzacions participants han informat

d'una mitjana d'inversió del 4,6% respecte al total de la inversió.

Les organitzacions participants han desenvolupat en total 28 projectes d'I+D+i en medi ambient.





Port de Barcelona

AUTORITAT PORTUÀRIA DE BARCELONA

World Trade Center Barcelona
Edifici Est, Moll de Barcelona, s/n
08039 Barcelona
T. 93 306 88 00
www.portdebarcelona.cat



Port de Barcelona