

RESUM EXECUTIU

# 16

## MEMÒRIA ANUAL SOSTENIBILITAT SECTORIAL 2016



Port de Barcelona





El resum executiu de la Memòria de Sostenibilitat Sectorial 2016 del Port de Barcelona recull els aspectes més rellevants que mostren l'esforç en sostenibilitat de les empreses, administracions i entitats que integren la Comunitat Portuària.

Per a més informació sobre els indicadors i aspectes reportats, podeu consultar la memòria completa a la pàgina web ([www.portdebarcelona.cat](http://www.portdebarcelona.cat)).

## Contingut

Carta del president.....	3
El Port de Barcelona en una mirada.....	4
Empreses participants a la memòria .....	6
El Port de Barcelona.....	7
Creixent en valor econòmic.....	14
Creixent en valor social .....	18
Creixent en valor mediambiental.....	23



## Port de Barcelona

Crèdits

Memòria de Sostenibilitat Sectorial 2016. Resum executiu

Contingut i coordinació de la recollida de dades: Autoritat Portuària de Barcelona (APB)

Dades: aportades per les empreses, administracions i entitats de la Comunitat Portuària (CP)

Fotografies: Autoritat Portuària de Barcelona (APB)

Barcelona, juliol 2017

# Carta del president

Amb prop de 100 línies regulars que el connecten directament amb 200 destinacions de tot el món, [el Port de Barcelona és el primer de l'Estat per a tràfics internacionals i la principal infraestructura de transports de Catalunya](#), a més del port de referència a la regió euromediterrània. L'any 2016 va canalitzar mercaderies per valor de més de 55.000 milions d'euros i va encaminar el 74% del comerç exterior marítim de Catalunya i el 26% del total espanyol.

Aquest lideratge respon a l'esforç conjunt de les empreses i entitats que conformen la Comunitat Portuària, on hi treballen més de 32.000 persones. La missió del Port és contribuir a incrementar la competitivitat de les empreses, tot facilitant la seva internacionalització i el posicionament eficaç dels seus productes en el mercat global. És una peça clau de la cadena logística i ha de donar resposta amb la màxima eficiència a les necessitats logístiques i de transport marítim i terrestre dels seus clients.

El Port de Barcelona va completar l'exercici 2016 amb resultats positius en els principals indicadors de tràfic i amb [xifres rècord pel que fa al comerç exterior i a segments de càrrega estratègics, com ara els vehicles o les autopistes del mar](#).

En l'apartat de contenidors, un tràfic clau per al port i bon termòmetre de la situació econòmica de l'entorn, la infraestructura catalana va superar els 2,2 milions de TEU (un TEU equival a un contenidor de 20 peus), un 14,5% més que l'any anterior. Respecte al tràfic total, el Port de Barcelona va gestionar 47,5 milions de tones de mercaderies durant 2016, un 3,4% més que l'any anterior.

Tota aquesta activitat es desenvolupa seguint el marc de referència del III Pla Estratègic del Port de Barcelona que estableix les línies estratègiques i els objectius que guiaran la seva activitat fins l'any 2020.

## CRÉIXER DE MANERA SOSTENIBLE

Un punt clau d'aquesta estratègia és l'objectiu de [créixer de manera sostenible](#) des d'una triple dimensió: econòmica, social i ambiental.

La fita que fixa el III Pla Estratègic és que el creixement de l'activitat representi una aportació del 2% al valor afegit brut català, un objectiu que requerirà augmentar l'activitat econòmica del Port creant nous negocis, facilitant la internacionalització del seu *hinterland* i incrementant el seu pes en l'economia.

Pel que fa a la sostenibilitat social, cal recordar que [el Port és un dels principals generadors de treball de Catalunya](#), però el seu èxit depèn també de factors intangibles, com ara la confiança de la societat, la imatge i la reputació, el coneixement compartit i la transparència.

En l'àmbit mediambiental, també en aquest camp volem ser referents. L'objectiu és garantir el desenvolupament portuari sostenible mitjançant l'harmonització de les expectatives dels grups d'interès de la nostra societat i de la Comunitat Portuària.

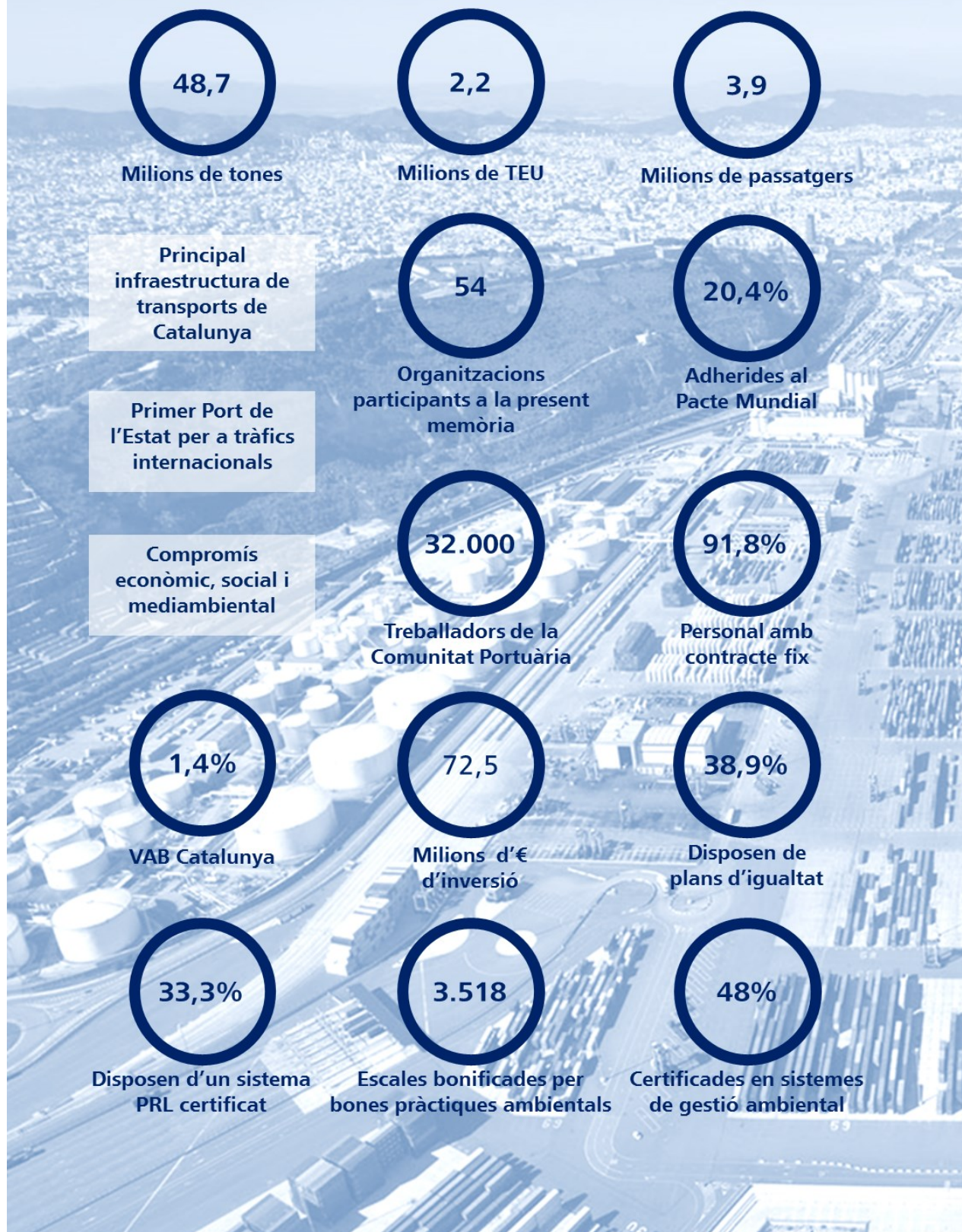
En definitiva, aquesta Memòria de Sostenibilitat servirà per retre comptes de la nostra gestió econòmica, social i ambiental, una línia d'actuació que guiarà el nostre creixement futur.

Sixte Cambra  
President del Port de Barcelona





## El Port de Barcelona en una mirada





# Creixement sostenible

## EL PORT DE BARCELONA

El Port de Barcelona és una de les principals eines de desenvolupament econòmic del país. És un port especialitzat en mercaderia d'alt valor, fet que el consolida com a primer port de l'Estat pel que fa a xifra de negoci i valor de la mercaderia que hi transita.

L'Autoritat Portuària de Barcelona (APB) és l'organisme públic encarregat de la gestió del Port de Barcelona, port d'interès general integrat al sistema portuari de titularitat estatal.

El Port de Barcelona va presentar el 18 d'octubre de 2016 el seu Pla de Sostenibilitat Sectorial, iniciativa que dona resposta als objectius de sostenibilitat del III Pla Estratègic del Port. Per créixer de manera sostenible, cal considerar les expectatives dels diferents grups d'interès, conèixer quin grau de resposta els dona la Comunitat Portuària i planificar les accions de millora necessàries.

**Garantir un creixement sostenible des del punt de vista econòmic, social i ambiental és cabdal per al Port de Barcelona.**

## LA COMUNITAT PORTUÀRIA

La Comunitat Portuària està formada per més de 400 empreses, administracions i entitats que participen en l'activitat portuària, al conjunt de les quals ens podem referir com a organitzacions. No té personalitat jurídica pròpia i, per tant, el règim jurídic és divers, doncs aglutina societats limitades, societats anònimes, comunitats de béns, fundacions i administracions on cadascuna es regeix pel seus particulars drets i les lleis que els hi són d'aplicació. Al recinte portuari es troben les terminals i alguns operadors logístics. La resta es troben ubicades al voltant del Port.

## ABAST DE LA MEMÒRIA

La present memòria reporta sobre dades generals del Port de Barcelona, així com dades proporcionades per un 12% de les organitzacions de la Comunitat Portuària –adherides al Pla de Sostenibilitat Sectorial- que han complimentat el qüestionari anual sobre aspectes econòmics, socials i mediambientals.

L'any 2015 es van recollir enquestes d'un 9% d'organitzacions de la Comunitat Portuària, dades amb les quals es va elaborar una memòria pilot.

Representa un aspecte innovador respecte a les memòries de sostenibilitat de la majoria de ports, ja que l'objectiu és mostrar el compromís i l'evolució del Sector Portuari en matèria de Sostenibilitat, mitjançant un treball coordinat.

Finalment, destacar la voluntat del Port de Barcelona de **fomentar la participació i l'adhesió de les organitzacions al Pla de Sostenibilitat Sectorial** per mostrar, de forma més acurada, la realitat global del Port de Barcelona i de la seva Comunitat Portuària.



## Empreses participants a la memòria



54

**Organitzacions  
participants a la present  
memòria (+22%)**



# El Port de Barcelona

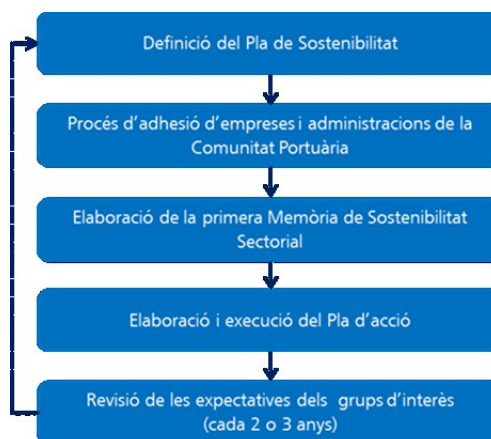




## Pla de Sostenibilitat Sectorial

El Port de Barcelona va presentar el 18 d'octubre de 2016 el seu [Pla de Sostenibilitat Sectorial](#), una iniciativa que dona resposta als objectius de sostenibilitat del III Pla Estratègic del Port. Aquest especifica que, per a créixer de manera sostenible, cal tenir present les expectatives dels diferents grups d'interès, conèixer quin grau de resposta els dona la Comunitat Portuària i planificar les accions de millora necessàries. Garantir un creixement sostenible des del punt de vista econòmic, social i ambiental és cabdal per al Port de Barcelona.

La **definició del Pla de Sostenibilitat Sectorial** es va realitzar durant la primera meitat de l'any 2016, concretant-se les següents accions:



El Pla de Sostenibilitat Sectorial té per objectiu mesurar el grau de resposta que s'està donant a les expectatives dels grups d'interès i, a futur, aplicar accions dirigides a la millora del grau de satisfacció que els grups d'interès tenen del Port de Barcelona.

A la memòria de sostenibilitat sectorial es presenten dades de més de 140 indicadors, quantitatius i descriptius, dels quals 88 són aportats per les empreses i administracions que donen resposta al qüestionari amb 45 preguntes.

## El Port de Barcelona

El Port de Barcelona és una de les principals eines de desenvolupament econòmic del país. És un port especialitzat en mercaderia d'alt valor, fet que el consolida com a primer port de l'Estat pel que fa a xifra de negoci i valor de la mercaderia que hi transita.

Port de Barcelona és una idea de servei i qualitat compartida que vincula en clau de cooperació a tots els agents, organismes i administracions que participen en l'activitat portuària. Tots ells conformen la Comunitat Portuària del Port de Barcelona.

### MISSIÓ, VISIÓ I ESTRATÈGIA DEL PORT DE BARCELONA

La **Missió** del Port de Barcelona és:

“Contribuir a la competitivitat dels clients del Port mitjançant la prestació de serveis eficients que responguin a les seves necessitats de transport marítim, transport terrestre i serveis logístics.”

La **Visió** del Port de Barcelona és:

“Barcelona: el port solució d'Europa a la Mediterrània”

Els objectius estratègics del Port de Barcelona s'han definit al voltant de tres eixos: creixement, competitivitat i sostenibilitat.

Els **objectius estratègics** que permetran reforçar la posició del Port de Barcelona i avançar per a l'assoliment de la seva visió en matèria de sostenibilitat són:

- Millorar l'accessibilitat i la mobilitat
- Potenciar la intermodalitat
- Créixer de forma sostenible
- Millorar la integració del Port i la ciutat
- Ser un dels principals pools de la indústria nàutica a la Mediterrània



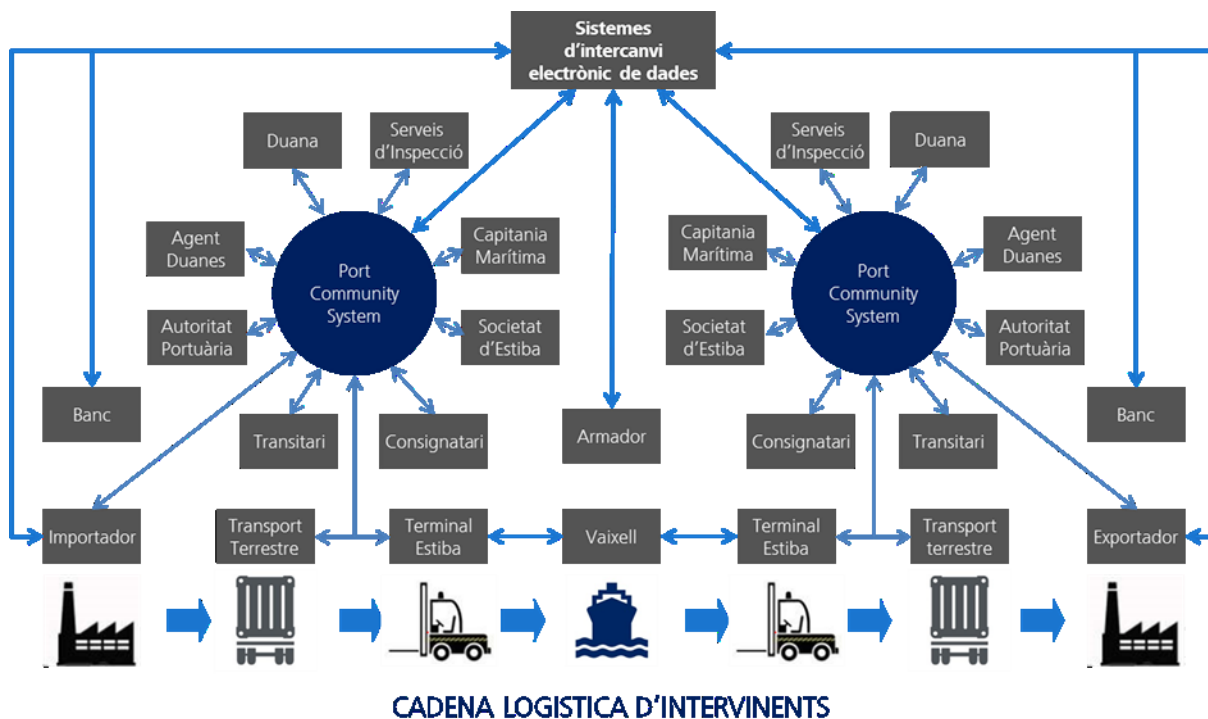


## COMPOSICIÓ I RÈGIM JURÍDIC DE LA COMUNITAT PORTUÀRIA

Denominem **Comunitat Portuària** al conjunt de tots els agents, organismes i administracions participants en l'activitat portuària.

La Comunitat Portuària no té règim jurídic com a tal. Aglutina societats limitades,

societats anònimes, comunitats de béns, fundacions, administracions, on cadascuna es regeix pel seus particulars drets i les lleis que en són d'aplicació.





## Govern del Port de Barcelona

### CONSELL D'ADMINISTRACIÓ DE L'AUTORITAT PORTUÀRIA

El **Consell d'Administració** és el màxim òrgan de govern de l'Autoritat Portuària. El Consell està representat per les principals administracions públiques amb interessos en el Port (l'Administració de l'Estat, la Generalitat de Catalunya, l'Ajuntament de Barcelona i l'Ajuntament del Prat de Llobregat), la Cambra de Comerç, Indústria i Navegació de Barcelona, els sindicats i el sector portuari.

### CONSELL RECTOR DE LA COMUNITAT PORTUÀRIA

El **Consell Rector per a la Promoció de la Comunitat Portuària** és l'òrgan que materialitza la voluntat de cooperació entre les institucions públiques i privades que duen a terme la seva activitat a l'àmbit portuari de Barcelona. Promou totes aquelles actuacions que reforcin la marca Port de Barcelona com a comunitat de negoci i que afavoreixin el procés d'expansió nacional i internacional del Port.

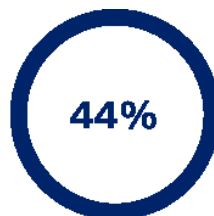
### ÈTICA I INTEGRITAT

El 74% de les organitzacions del Port, segueixen principis ètics i d'actuació a través d'un codi ètic o de bon govern. Respecte a l'any 2015, hi ha un lleuger increment del 0,2%.



**Disposen de codi ètic o de bon govern (+0,2%)**

El 44 % de les empreses elaboren periòdicament memòries de sostenibilitat, un 6,4% més respecte a l'any 2015.



**Elaboren memòries de sostenibilitat (+6,4%)**

El 55,6% de les organitzacions enquestades disposen de canals institucionals o oficials per tramitar consultes o denúncies sobre temes ètics, el que representa un increment del 1,6% respecte al 2015.

### ADHESIÓ A INICIATIVES SOBRE SOSTENIBILITAT

El 44,4% de les organitzacions, que han respost el qüestionari, formen part d'iniciatives sobre sostenibilitat, tal i com es pot veure en el quadre següent:

Pacte Mundial	45,8%
<i>Global Reporting Initiative</i> (GRI)	37,5%
SGE 21	8,3%
Altres iniciatives	62,5%

Les empreses enquestades han declarat no haver rebut cap sanció per incompliment legislatiu sobre temes ètics, econòmics, laborals o ambientals.

Les administracions que intervenen a l'operativa portuària disposen del portal de transparència en el que existeixen diversos canals de consultes establerts.



## Resposta integral a les necessitats logístiques

El Port de Barcelona dona servei a clients de tota la Península Ibèrica, especialment al nord-est i centre peninsular, i a clients d'altres països europeus (França i Itàlia, especialment) i de la Mediterrània (sobretot el Marroc, Algèria i Tunísia). Per això, l'activitat del Port i els seus serveis no estan restringits al recinte portuari ni acaben als límits que defineixen els molls i la seva frontera amb la ciutat.

“El client del Port de Barcelona és el que dissenya, utilitza i contracta les cadenes logístiques”.

Bàsicament es tracta de navieres, operadors logístics i de transport i importadors i exportadors, en condicions de contractar i prendre la decisió d'escollir una cadena que passi per Barcelona.

### Serveis auxiliars i complementaris

Emmagatzematge, lloguer d'equips, servei d'embalatge, etc.  
Reparacions navals, subministrament a vaixells, etc.  
Serveis generals de seguretat, neteja, etc.

### Serveis al vaixell

Practicatge  
Remolc  
Amarrament  
Recollida de residus  
Aprovisionament i avituallament

### Serveis a la mercaderia i al passatge

Estiba i desestiba  
Transbord  
Càrrega i descàrrega  
Consolidació / desconsolidació  
Transport  
Serveis d'Inspecció en frontera  
Serveis de duana.  
Embarcament i desembarcament passatgers.  
Càrrega i descàrrega vehicles règim de passatge

### Serveis que presta l'APB

Projectar, planificar, construir, conservar i explotar les obres i serveis del port i dels senyals marítims  
Fomentar les activitats industrials i comercials relacionades amb el transit marítim o portuari





## PAÏSOS AMB ELS QUALS ES TREBALLA

El Port de Barcelona té connectivitat marítima amb més de 100 Línies Regulars i 163 armadors, destacant les seves connexions amb Àsia, Índia i Sud-Amèrica. Enllaça setmanalment amb 47 dels 50 principals ports de contenidors del món.

Complementàriament, ofereix serveis diaris i/o setmanals amb els principals ports de la Mediterrània i el nord d'Àfrica mitjançant solucions multimodals de *Short Sea Shipping* que suposen una alternativa fiable, econòmica i més sostenible que el transport per carretera.

## MERCATS AMB ELS QUALS TREBALLA

Catalunya és la principal regió importadora i exportadora d'Espanya i suposa el 26% del valor del comerç exterior marítim d'Espanya del 2016. En aquest context, el Port de Barcelona és la principal porta d'entrada i sortida del comerç exterior marítim de Catalunya vehiculant un 74% d'aquest al 2016.

Una de les característiques del sector exterior català és el seu elevat grau de diversificació englobant una àmplia gamma de sectors productius: indústria automoció, béns d'equip, alimentació, sector energètic, indústria química, metal·lúrgia, tèxtil...

## PRINCIPALS ASSOCIACIONS A LES QUÈ ES PERTANY

El Port de Barcelona dona molta importància a la participació en organitzacions nacionals i internacionals relacionades amb la seva activitat, i dona suport a projectes vinculats amb el seu àmbit de negoci.

El 77,8% de les organitzacions participants pertanyen a associacions sectorials.

En l'àmbit de l'Estat espanyol, el Port de Barcelona és membre de:

- Associació Espanyola de Promoció del Transport Marítim de Curta Distància (TMCD).
- Federació Espanyola del Cafè (FEC- ANCAFE).
- Barcelona Centre Financer Europeu.
- Associació Espanyola del Gas Natural per a la Mobilitat (GASNAM).

Així mateix, participa en:

- El Clúster Agroalimentari de l'UPC.
- Les agrupacions empresarials innovadores (AEI) Barcelona-Catalunya Centre Logistic (BCCL).
- Fòrum Marítim Català.

Per al Port de Barcelona és clau mantenir una estreta relació amb el mercat xinès, primer soci comercial pel que fa al tràfic de contenidors, amb una quota del 23%.

En aquest sentit es desenvolupa el projecte *Barcelona China's European Logistics Centre* (BARCELOC), impulsat pel Port de Barcelona i *Catalonia Trade&Investment* i al qual aquest any s'ha integrat com a soci l'Ajuntament de Barcelona.



## Grups d'interès

### PARTICIPACIÓ DELS GRUPS D'INTERÈS

La confecció de la Memòria és un exemple d'iniciativa de col·laboració entre empreses, administracions i entitats, tenint en compte les expectatives dels Grups d'Interès i, per aquest motiu, el principal objectiu és adherir el màxim nombre d'organitzacions.

El 55,6 % de les organitzacions enquestades han format part durant el 2016 d'activitats organitzades pels seus grups d'interès. La majoria ha participat amb les administracions, seguit de clients i institucions.



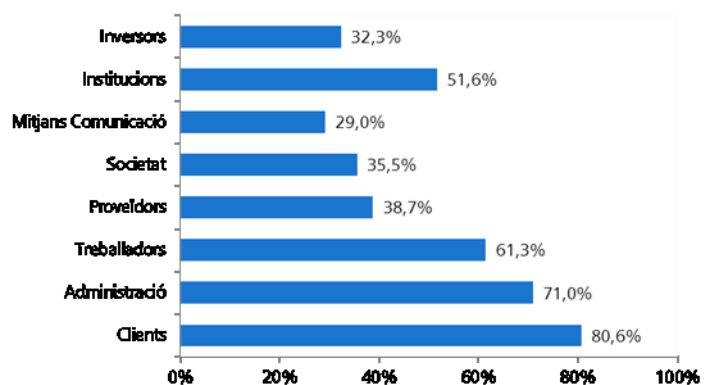
**Participen en activitats organitzades pels grups d'interès**

El 57,4% disposen de canals de comunicació amb els seus grups d'interès.



**Disposen de canals de comunicació amb els grups d'interès**

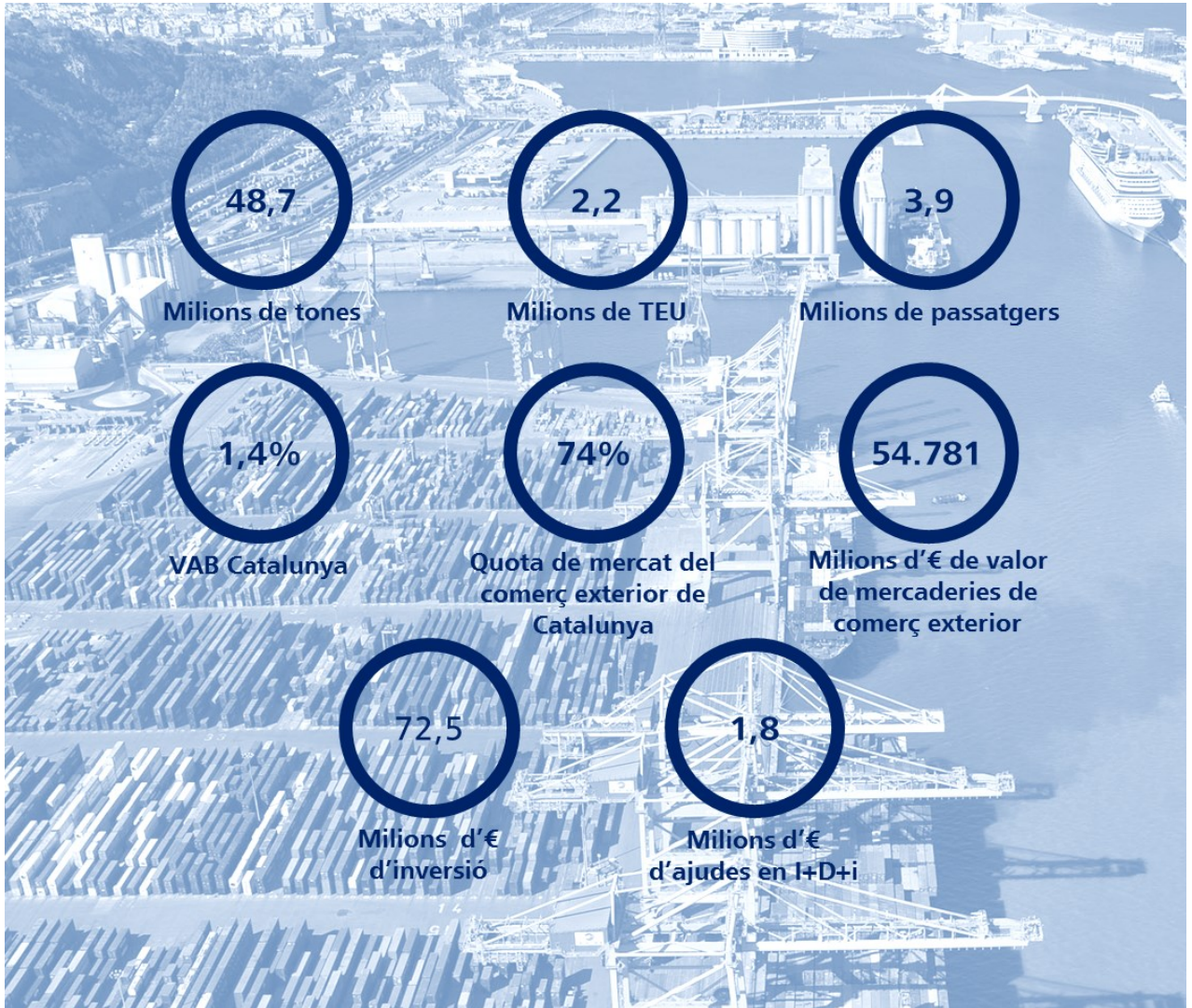
GRUP	SUBGRUP
<b>Clients</b>	Importadors/Exportadors
	Armadors
	Passatgers
<b>Administracions</b>	Unió Europea
	Govern Central
	Generalitat
	Ajuntaments i Àrea Metropolitana de BCN
<b>Treballadors/es</b>	Empleats de l'Administració
	Empleats d'empreses de la Comunitat Portuària
	Empleats estiba
	Tripulants
<b>Proveïdors</b>	Serveis generals
	Serveis específics sector portuari
<b>Societat</b>	Ciudadans
	Usuaris Port Vell
	Entitats socials
<b>Mitjans de Comunicació</b>	Mitjans generalistes
	Mitjans especialitzats nacionals i internacionals
	Xarxes socials
<b>Institucions</b>	Comunitat Educativa i Institucions de Recerca
	Fundacions
	Associacions de Ports
	Col·legis professionals
<b>Inversors</b>	Inversors privats





# Creixent en valor econòmic





## CREIXENT EN VALOR ECONÒMIC

La dimensió econòmica abasta la creació de riquesa, la dinamització dels entorns econòmics locals i dels territoris a través de mesures de desenvolupament que incorporin, també, criteris extra econòmics com la sostenibilitat o la innovació.

Aquesta dimensió desenvolupa principalment els tres eixos estratègics del III Pla Estratègic del Port de Barcelona de creixement, competitivitat i sostenibilitat.

Els **grups d'interès** per als que el desenvolupament econòmic és rellevant són: els clients, les administracions públiques i les institucions.

Els **aspectes materials** als que s'han referit han estat: creixement econòmic i de tràfics, inversió pública i privada i estabilitat del marc legal.

Les **principals expectatives dels grups d'interès** en quant a temes econòmics són el creixement econòmic i de tràfics i la rendibilitat de les inversions de tercers al Port de Barcelona.

El **principal indicador** d'aquest àmbit és l'impacte econòmic de l'activitat portuària en el Valor Afegit Brut total de l'economia, representant l'1,4% del VAB de Catalunya i el 0,26% d'Espanya.



## Resultats econòmics i de tràfics del Port de Barcelona

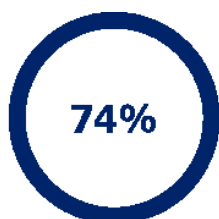
### CONTRIBUCIÓ AL VAB

L'activitat del Port de Barcelona genera un VAB total a l'economia de 2.291 milions d'euros, que representen l'1,4% del VAB de Catalunya i el 0,26% del VAB d'Espanya.

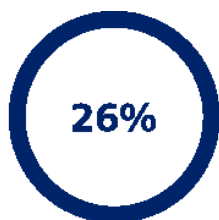


### VALOR ESTIMAT DE MERCADERIES I PARTICIPACIÓ DE MERCAT

En el 2016, el Port va canalitzar el 74% del comerç exterior marítim de Catalunya i el 26% del total d'Espanya. El valor aproximat de les mercaderies que van transitar pel Port va ascendir a 54.781 milions d'euros.



**Quota de mercat de comerç exterior de Catalunya (+1%)**



**Quota de mercat de comerç exterior d'Espanya (+1%)**

### UNITATS MÉS SIGNIFICATIVES DE TRÀFIC

L'exercici s'ha tancat amb resultats positius als principals indicadors de tràfic i, amb xifres rècord quant al comerç exterior i en segments de càrrega com vehicles o autopistes del mar.

TOTALS TRÀFIC	2015	2016	%
<b>Tones (t)</b>	45.946.630	47.512.963	3,40%
<b>Avituallament</b>	1.125.112	1.136.726	1%
<b>Pesca</b>	3.377	3.314	-1,90%
<b>Tràfic total (t)</b>	47.075.119	48.653.002	3,40%
<b>TEU</b>	1.954.262	2.236.960	14,50%
<b>Passatgers (u)</b>	3.708.786	3.958.960	6,70%
<b>Automòbils (u)</b>	881.945	916.834	4%
<b>Vaixells (u)</b>	8.046	8.728	8,50%
<b>UTI</b>	361.849	371.882	2,80%

### ESCALES

Durant el 2016 s'han comptabilitzat un total de **8.728 escales de vaixells** en el Port de Barcelona, 682 més que l'any anterior (+8,5%).

### TRÀFIC TOTAL EN TONES

El Port de Barcelona ha registrat al 2016 un total de **48,7 milions de tones** (incloses avituallament i pesca), un increment del 3,4% respecte de l'any anterior.

### CONTENIDORS

El Port ha assolit un total de **2,2 milions de TEU** (unitat equivalent a un contenidor de 20 peus), gràcies al bon comportament de tots els àmbits d'aquest tràfic.





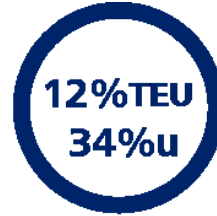
## VEHICLES

El 2016, s'ha registrat una nova xifra rècord en el moviment de vehicles del Port, que ha assolit les 916.834 unitats (+4%).



**Vehicles transportats  
(+4%)**

- 12% TEU entrats / sortits en ferrocarril sobre el total del tràfic de TEU al Port.
- 33,6% d'automòbils entrats / sortits en ferrocarril sobre el total de tràfic d'automòbils del Port.



**Quota ferroviària  
sobre total tràfic**

## SÒLIDS I LÍQUIDS A GRANEL

Amb **4,4 milions de tones**, aquest any s'ha canalitzat a través del Port pràcticament el mateix volum de sòlids a granel que l'any 2015 (-0,8%).

El total de granel líquids moguts a les terminals especialitzades del Port ha ascendit a **11,4 milions de tones**, un 5% inferior a l'exercici 2015.

### SHORT SEA SHIPPING

Respecte al tràfic ro-ro (càrrega rodada que accedeix al vaixell sobre un camió, plataforma o remolc), el Port de Barcelona ha encaminat més de **370.554 unitats de transport intermodal (UTI)**, un 2,9% més que l'any anterior.

## PASSATGERS

El moviment de passatgers també ha registrat de nou màxims històrics. Durant el 2016 han passat pel Port de Barcelona **3,9 milions de passatgers** (+6,7%), dels quals 1,27 milions (+9%) han estat usuaris dels ferris de línia regular que connecten amb les illes Balears, Itàlia o nord de l'Àfrica, i més de 2,68 milions han estat creueristes (+5,8%).

## TRÀNSIT FERROVIARI

L'aposta del Port de Barcelona per la intermodalitat ha permès que la quota ferroviària sigui d'un:

## Inversions i compres

### INVERSIONS PÚBLIQUES I PRIVADES

Durant l'any 2016, s'ha executat un volum d'inversió en el recinte portuari de **72,5 milions d'euros**: 25,7 milions d'€ d'inversió pública i 46,8 milions d'€ d'inversió privada.

Les empreses i administracions participants han declarat una inversió anual en **projectes d'I+D+i** del **7,1%** sobre el total de la inversió.

### AJUDES ECONÒMIQUES REBUDES

El Port de Barcelona participa en diversos projectes europeus relacionats amb programes d'ajudes europees al transport i la recerca.

El 20,37% de les empreses i administracions participants a l'enquesta han rebut ajudes econòmiques de l'Estat o de la Unió Europea, per a **11 projectes**.

Aquests projectes han estat dotats d'ajudes pel valor total de **1.897.720€** al 2016, en I+D+i, en infraestructures i en altres tipus de projectes.

### COMPRA DINS DE LA UNIÓ EUROPEA

El **94,5 %** de la compra local és realitzada a empreses de la Unió Europea. Només el 5,5% de les compres s'adjudiquen fora de la UE.



# Creixent en valor social





Treballadors de la  
Comunitat Portuària



Creixement anual  
mitjà de la plantilla



Personal amb  
contracte fix



Dones en  
plantilla



Mitjana anual formació  
per treballador



Disposen d'un sistema  
PRL certificat



Realitzen enquestes  
satisfacció a clients

## CREIXENT EN VALOR SOCIAL

La gestió responsable de les persones contempla diferents aspectes com la contractació estable, les condicions laborals dignes, el foment de la seguretat i salut, la formació, la conciliació, el foment de la igualtat i diversitat i la integració de persones en risc d'exclusió social i discapacitat. Així es fomenta la motivació, la professionalització i la productivitat.

Els eixos estratègics de creixement, competitivitat i sostenibilitat es tradueixen en l'atracció i retenció d'un talent professional, divers i plural, enfortiment de les competències i capacitats de les persones treballadores, la creació de canals de diàleg amb els grups d'interès per respondre a les seves necessitats i expectatives, la col·laboració amb les organitzacions de la Comunitat Portuària en el Pla de Sostenibilitat Sectorial, entre d'altres.

Els **grups d'interès** per als que el desenvolupament social és rellevant són: les administracions, les persones treballadores, les institucions i la societat en general.

Els **aspectes materials** als que s'han referit han estat: la generació de llocs de treball, la pau laboral, la formació continua per a les persones treballadores, la composició de les plantilles, la protecció i seguretat de les persones usuàries del Port i la seguretat de mercaderies i passatgers.

Les **principals expectatives** dels grups d'interès es refereixen a la generació de llocs de treball, la salut i seguretat de passatgers, de persones usuàries del Port i de persones treballadores del Port, la formació de les plantilles, la igualtat d'oportunitats, la millora de la mobilitat i del transport públic en el recinte portuari i la seguretat dels serveis (mercaderies i passatgers).

El **principal indicador** és la generació de llocs de treball. Respecte el 2015, les organitzacions del Port de Barcelona tenen un creixement mitjà de la plantilla del 4,9%.



## Pràctiques laborals i treball digne

### OCUPACIÓ

Les organitzacions de les que es disposa informació **tenen 3.914 persones contractades**. En total, s'estima que a la Comunitat Portuària hi treballen unes 32.544 persones.

El **creixement anual** (mitjana ponderada) de la plantilla de les organitzacions que formen part de la Comunitat Portuària durant l'any 2016 ha estat del **4,9%**.

El percentatge de persones empleades amb **contracte laboral fix** és del **91,8%**, amb un increment respecte a l'any 2015 del 8,8%.

El **87,9%** dels treballadors estan coberts per **convenis col·lectius**, i el **86,7%** dels contractes són **a temps complet**.

La distribució percentual de la plantilla segons el càrrec desenvolupat és:

CÀRREC	% PERSONES TREBALLADORES
Directiu	4,8%
Comandaments intermedis	17,5%
Administració	28,5%
Operatius	45,9%
Altres	3,3%

### SALUT I SEGURETAT EN EL TREBALL

En matèria de prevenció de riscos laborals, el Port lluita per què s'hi treballi amb seguretat i garanties, amb l'exigència als concessionaris del compliment de les normes.

El **74%** de les organitzacions enquestades disposen de **sistemes de Prevenció de**

**Riscos Laborals**. El 33,3% disposa d'un sistema de prevenció de riscos certificat.



**Disposen d'un sistema PRL certificat**

El nombre **d'incidents sanitaris i laborals** dins del recinte portuari, amb participació de la Policia Portuària ha estat **403 i 74** respectivament.

Gràcies a la col·laboració de FREMAP, que ha facilitat el recurs de la seva ambulància medicalitzada, les assistències mèdiques al Port i la ZAL han estat ateses en un termini de l'ordre de **5 minuts**.

La Policia Portuària va efectuar durant l'any 2016 en zones portuàries **33 controls d'alcoholèmia**.

Finalment, el **16,7%** de les empreses, disposen de **Pla de Mobilitat**.

### CAPACITACIÓ I EDUCACIÓ

La quantitat agregada **d'hores de formació** que han realitzat les organitzacions enquestades durant 2016 ha estat de **71.964**. La mitjana anual ha estat de 30,5 hores per persona treballadora.



**Mitjana anual formació per treballador**

El **27,8%** d'organitzacions enquestades disposen de **comissió de formació entre empresa i treballadors**.

## DIVERSITAT I IGUALTAT D'OPORTUNITATS

Les plantilles de les empreses, administracions i entitats estan compostades per un **33,5% de dones i un 66,4% d'homes**.

Els Consells d'Administració de les organitzacions enquestades estan formats en valor mitjà per un 19,7% de dones i els Comitès de Direcció, per un 23,3% de dones.

El **38,9%** de les organitzacions disposen d'un **Pla d'Igualtat** i el **51,9%** disposen d'un **protocol d'assetjament laboral i sexual**.

El **2,5 %** dels assalariats tenen algun tipus de **discapacitat** i el **1,67%** són persones en **risc d'exclusió social**.

El **33,3%** de les organitzacions participants realitzen **enquestes de satisfacció i clima laboral**.

El **61,1%** d'organitzacions **tenen establerts canals per a reclamacions sobre l'incompliment de la normativa laboral**. Es manté el mateix valor que l'any 2015.

El **61,1%** de les organitzacions tenen establerts **canals per atendre reclamacions sobre incompliment de la normativa laboral**. Les organitzacions adherides han confirmat la resolució de 5 reclamacions durant 2016.

## Societat

### INICIATIVES SOCIALS DIRIGIDES AL CIUTADÀ

L'any 2016 va realitzar-se l'onzena edició del **"Nadal Solidari"** al Port de Barcelona que va recaptar 1,3 tones d'aliments i 2.400 unitats de productes d'higiene entre les persones treballadores, empreses, administracions i entitats de la Comunitat Portuària destinats a la Fundació Banc dels Aliments i la Fundació IReS.

El **Port Vell** ha estat un referent internacional de recuperació d'ús espai portuari per a l'ús i gaudi de ciutadans i visitants i promou activitats culturals, temps de lleure, esports, negocis, activitats nàutiques,...

L'**Apostolat del Mar** de Barcelona ofereix atenció als marins facilitant la comunicació amb les seves famílies i publicacions de diferents temàtiques.

El Port de Barcelona, l'Escola Europea de *Short Sea Shipping*, la Fundació BCN Formació Professional i Barcelona-Catalunya Centre Logístic, en el seu compromís amb la formació, engeguen el projecte **Forma't al Port**. L'any 2016, el Forma't al Port va comptar amb la participació de 114 estudiants procedents de 8 instituts públics i privats de Barcelona, el Prat de Llobregat i Cerdanyola del Vallès.

Durant el 2016, s'han produït **patrocinis o donacions socials o educatives** del **46,3 %** de les organitzacions enquestades, superior al 31% del 2015.





## SEGURETAT I PROTECCIÓ AL CIUTADÀ I USUARIS DEL PORT

Durant el 2016, s'han rebut un total de 85 denúncies per furts i 12 per robatoris.

## LLUITA CONTRA LA CORRUPCIÓ I LA COMPETÈNCIA DESLLEIAL

De les organitzacions enquestades, el **68,5%** (+7,5%) disposen de polítiques o procediments sobre la **lluita contra la corrupció**.

## Responsabilitat sobre els serveis

### SEGURETAT I QUALITAT DELS SERVEIS

**Efficiency Network** és la marca de qualitat dels operadors especialitzats en mercaderia contenitzada (empreses i administracions) que treballen al Port de Barcelona i que es comprometen i es preocupen per oferir fiabilitat i seguretat als seus clients. La garantia d'un treball realitzat per un grup d'empreses *Efficiency* té l'aval de Port de Barcelona, i si no s'acompleixen els compromisos establerts, el client és compensat.

A desembre de 2016, 72 empreses i 73 activitats del Port de Barcelona disposen de la distinció *Efficiency Network* Port de Barcelona.

Els **Referencials de Servei** inclouen una sèrie de característiques i/o requisits de servei, l'acompliment dels quals permet a les empreses obtenir una certificació que acredita la qualitat dels serveis que presten als seus clients. Al Port de Barcelona hi ha 9 terminals certificades.

**Portic** és la plataforma de comerç electrònic per a tots els agents de la Comunitat Portuària de Barcelona. Els operadors públics o privats, poden fer els seus intercanvis documentals, i també accedir a la informació de manera senzilla.

S'estima que el nombre de transaccions documentals en el Port ascendeix a uns 19 milions de tràmits. En 2016 un **86%** dels intercanvis es van realitzar via EDI.

### SERVEI D'ATENCIÓ AL CLIENT (SAC)

L'any 2016, el Servei d'Atenció al Client (SAC) ha atès de forma completament personalitzada un total de **1.143 consultes i reclamacions** relacionades amb inspeccions, operativa, conceptes tarifaris, normativa i traçabilitat en el pas de mercaderies pel Port de Barcelona.

### MESURA DE SATISFACCIÓ DELS CLIENTS

El **77,8%** de les organitzacions realitzen **enquestes de satisfacció dels seus clients** periòdicament.

Durant 2016, cap empresa participant ha rebut reclamació sobre violació de la privacitat de les dades dels seus clients.

## Comunicació i Promoció

### MISSIÓ COMERCIAL PANAMÀ I CUBA.

El Port de Barcelona en 2016, ha realitzat la missió comercial a Panamà i Cuba, amb l'objectiu d'**impulsar el comerç exterior entre Catalunya i la zona del Carib, promoure noves oportunitats de negoci, i establir o consolidar vincles comercials a la regió.**

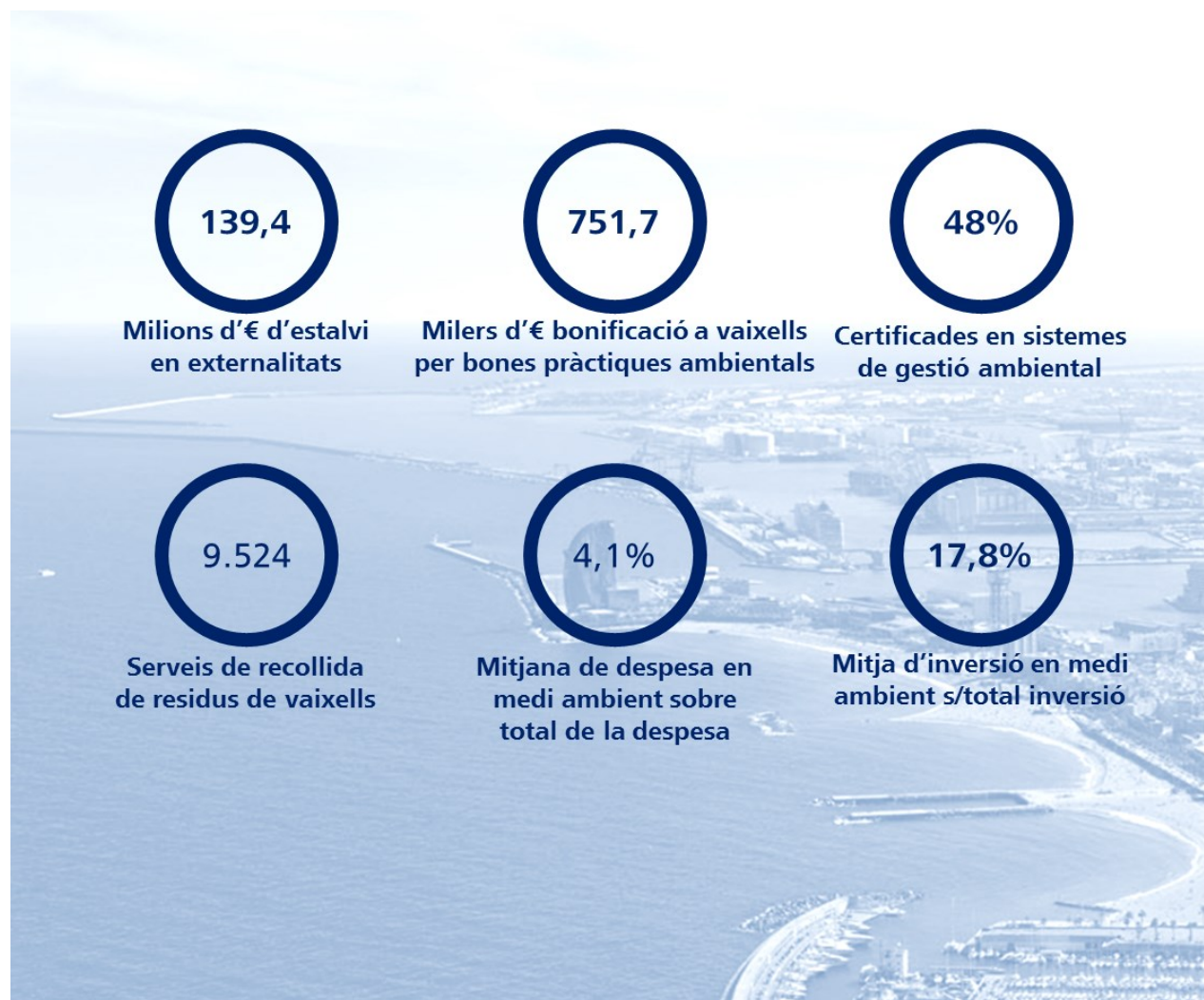
### PROMOCIÓ COMERCIAL

Durant l'any 2016, el Port ha participat en més de 21 fires i conferències nacionals i internacionals, com a visitant o com a expositor, amb l'objectiu de **consolidar-se i posicionar-se respecte als seus tràfics estratègics.**



# Creixent en valor mediambiental





## CREIXENT EN VALOR MEDIAMBIENTAL

L'aposta per la sostenibilitat dels ports és un element imprescindible per garantir l'encaix port - ciutat i per assegurar el seu creixement futur, però també per contribuir a la seva modernització i diferenciació en relació a altres ports en un context de comerç mundial cada vegada més globalitzat.

En aquesta dimensió, els eixos estratègics suposen treballar i innovar per a processos més eficients i més curosos amb el medi ambient, fomentar bones pràctiques ambientals, incrementar el nombre de sistemes de gestió ambientals certificats, reduint l'impacte ambiental de les organitzacions de la Comunitat Portuària.

Els **grups d'interès** per als que el desenvolupament ambiental és rellevant són: els clients, les administracions públiques, les institucions i la societat.

Els **aspectes materials** als que s'han referit han estat: consums d'energia i aigua, emissions, efluent i residus, transport i prevenció de riscos ambientals.

Les **principals expectatives dels grups d'interès**, són la reducció d'emissions, el foment de transport sostenible, la prevenció de riscos i la correcció d'incidències, i els sistemes de gestió ambiental certificats dins de la Comunitat Portuària.



## Consum d'energia i aigua al recinte portuari

### CONSUMS D'ENERGIA I AIGUA

Les organitzacions han declarat un **consum d'energia** de **91.822.147 KWh** i un **consum d'aigua** de **528.167 m<sup>3</sup>** dins del recinte portuari.

## Emissions a l'atmosfera

### EMISSIONS DE GASOS A L'ATMOSFERA

El Port ha posat en marxa accions encaminades a aconseguir reduir, de manera efectiva, les emissions a l'atmosfera de les activitats portuàries, en el **Pla de Millora de la Qualitat de l'Aire del Port de Barcelona**, aprovat al Consell d'Administració del mes de juliol del 2016.

Els valors mesurats a la xarxa de seguiment de qualitat de l'aire del Port són:

CONTAMINANT	VALOR MIG ANUAL (µg/m)		
	2014	2015	2016
Partícules PM <sub>2,5</sub>	12,6	13,2	12,6
Partícules PM <sub>10</sub>	24,8	26,8	24,4
SO <sub>2</sub> (dàrsena Sud)	4,1	4,1	3,5
NO <sub>2</sub> (ZAL)	31,1	34,5	32,5
C <sub>6</sub> H <sub>6</sub> (pescadors)	4,4	3,6	-

## EMISSIONS DE GASOS D'EFECTE HIVERNACLE (GEH)

El Port de Barcelona, implementa la següent estratègia per reduir les emissions de GEH:

Adhesió als **acords voluntaris de l'OCCC** (Oficina Catalana de Canvi Climàtic).

Projecte **BCN ZERO CARBON** que consisteix a inventariar les emissions GEI de les activitats estretament relacionades amb el pas de les mercaderies pel port, reduir al màxim aquestes emissions i compensar les que no ho puguin ser.

**Ecocalculadora** per calcular les emissions de CO<sub>2</sub> de les rutes de transport i de les rutes alternatives més eficients.

**Short Sea Shipping Promotion** per a la promoció del Transport Marítim de Curta Distància.

## Efluent i residus

Les principals accions per millorar el nivell de qualitat de les aigües són:

- Xarxa de sanejament portuària.
- Servei de neteja de les aigües portuàries .
- Seguiment de la qualitat de les aigües portuàries
- Seguiment de la qualitat dels sediments.
- Control de les operacions de risc per a la qualitat de les aigües.

El Port de Barcelona disposa d'instal·lacions adequades per a la recepció adequada dels residus dels vaixells mitjançant un servei portuari.

RESIDUS	NOMBRE SERVEIS	VOLUM RECOLLIT (m <sup>3</sup> )
<b>Marpol I</b>	6.266	74.131
<b>Marpol V</b>	3.258	81.749



## Transport

### MOBILITAT SOSTENIBLE

El Port promou la línia d'autobús 88 que uneix l'avinguda Paral·lel de Barcelona amb la ZAL Prat (30 parades).

### INTERMODALITAT

El Port de Barcelona ha apostat per la intermodalitat, tant marítima, a través de les autopistes del mar, com terrestre, desenvolupant nous serveis ferroviaris com estratègia per fidelitzar i ampliar el seu *hinterland* que, a la vegada, repercuteix en la disminució de les emissions de gasos contaminants i de partícules.

Amb els serveis a Civitavecchia, Livorno, Gènova, Savona, Porto Torres, Tànger i Tunísia, el Port de Barcelona disminueix les emissions de gasos contaminants que el 2016 han suposat **un estalvi de 191.089 tones de CO<sub>2</sub>**.



**Milions d'€ d'estalvi en externalitats (-3,9%)**

### ÚS DE COMBUSTIBLES NETS ALS VAIXELLS I CAMIONS

Entre les accions incloses al Pla de Millora de la Qualitat de l'Aire destaquen les encaminades a promoure l'ús del gas natural com a combustible alternatiu per a la mobilitat de mercaderies per via marítima i terrestre.

L'Autoritat Portuària de Barcelona aplica el 5% de bonificació a la taxa T1 de vaixells per bones pràctiques mediambientals a empreses que disposin de:

- ISO 14001 que compregui la gestió del vaixell en port.
- Altres certificacions internacionalment reconegudes com ESI (*Environmental Ship Index*), CSI (*Clean Shipping Index*) i *Green Award*.

De 8.728 escales totals en 2016, a **3.518** (representa el 40%) se'ls ha aplicat la **bonificació ambiental** (5% de la taxa), el que ha suposat **751.740,84 €** de bonificació total.

## Prevenió de riscos ambientals

El Port de Barcelona, té organitzada i sistematitzada la resposta davant de situacions d'emergències ambientals, mitjançant 4 instruments procedimentals: el Pla Interior Marítim, el Pla d'Autoprotecció, el sistema d'alertes Meteo-oceanogràfiques i els Procediments d'actuació del Centre de Control.

De les organitzacions enquestades, el **48,1%** disposen de **sistemes de gestió ambiental certificats**.

Del percentatge d'organitzacions certificades, el 96,2% disposa de l'ISO 14.001 i el 30,8% de l'EMAS III

## Despeses i inversions en medi ambient

El 57,4% de les organitzacions participants en aquesta memòria han informat d'una **mitjana de despesa del 2,4%** respecte del total de la despesa.

Quant a inversions, el 55,6% de les organitzacions participants han informat d'una **mitjana d'inversió del 4,4%** respecte al total de la inversió.

Les organitzacions participants han desenvolupat en total **25 projectes d'I+D+i en medi ambient**.



## Port de Barcelona

**CONTACTE PER A DUBTES I SUGGERIMENTS**  
Per consultar o completar la informació aportada  
en aquesta memòria es pot contactar a través de:  
[rsc@portdebarcelona.cat](mailto:rsc@portdebarcelona.cat)

### **AUTORITAT PORTUÀRIA DE BARCELONA**

*WorldTradeCenter* Barcelona

Edifici Est

Moll de Barcelona, s/n

08039 Barcelona

T. 93 306 88 00

[www.portdebarcelona.cat](http://www.portdebarcelona.cat)

